

KINDERGÄRTEN IN TIROL

2000/2001

Amt der Tiroler Landesregierung
Raumordnung - Statistik
Landesstatistik Tirol

Innsbruck, März 2001

INHALTSVERZEICHNIS

| | Seite |
|---|-----------|
| Eckdaten zum Berichtsjahr 2000/2001 | 1 |
| Die Kindertagesheime in Tirol - Entwicklung seit 1972/73 | 3 |
| | |
| 1. Allgemeine Kindergärten | 5 |
| 1.1. Bestand, regionale Versorgung | 5 |
| 1.2. Öffnungszeiten | 8 |
| 1.3. Erhalter, Gruppen, Ausstattung, Betreuung | 9 |
| | |
| 2. Kinder in den allgemeinen Kindergärten | 10 |
| 2.1. Anzahl und Alter | 10 |
| 2.2. Kindergartenbesuchsquoten | 12 |
| 2.3. Prognose der Kindergartenkinder bis 2002/2003 | 15 |
| 2.4. Berufstätigkeit der Mütter, Alleinerziehende, Mittagessen im Kindergarten | 16 |
| 2.5. Staatsangehörigkeit | 17 |
| 2.6. Kinder mit "Behinderungen" und Störungen | 18 |
| | |
| 3. Personal in den allgemeinen Kindergärten | 19 |
| | |
| 4. Besondere Formen der Kinderbetreuung | 22 |
| 4.1. Heilpädagogische Kindergärten | 22 |
| 4.2. Allgemeine Horte | 23 |
| 4.3. Kinderkrippen | 23 |

| | |
|---|-----------|
| 5. Bezirkstabellen (Verzeichnis) | 24 |
| Kindertagesheime (Tab. 1) | 25 |
| Allgemeine Kindergärten (Tab. 2 - 8) | 26 |
| Kinder in den allgemeinen Kindergärten (Tab. 9 - 13) | 33 |
| Personal in den allgemeinen Kindergärten (Tab. 14 - 20) | 38 |
| | |
| 6. Gemeindetabelle (Tab. 21) | 45 |
| Kindergärten, Öffnungszeiten, Gruppen, Kindergartenkinder, Personal | |
| | |
| 7. Definitionen und Geltungsbereiche nach dem Tiroler Kindergarten- und Hortgesetz | 57 |

ECKDATEN ZUM BERICHTSJAHR 2000/2001

431 allgemeine Kindergärten mit 18.383 Kindern
2 heilpädagogische Kindergärten mit 27 Kindern
28 Kinderkrippen mit 475 Kindern
32 Horte mit 1.014 Kindern

19 allgemeine Kindergärten werden als Integrationskindergärten geführt bzw. haben eine Integrationsgruppe eingerichtet. Zusätzlich werden in über 80 Kindergärten 135 behinderte Kinder in Form des Kindergartenversuches „Einzelintegration“, in Gemeinschaft mit nicht behinderten betreut.

22 Kindergärten laufen (ebenfalls Versuch des Landes) als Kleingruppenkindergärten.

Gegenüber 1999/2000 stehen um 2 allgemeine Kindergärten mehr zur Verfügung.

95 % der Gemeinden verfügen über einen Kindergarten

266 oder 95 % der 279 Tiroler Gemeinden haben (mindestens) einen allgemeinen Kindergarten, in den 13 Gemeinden ohne Kindergarten leben 0,8 % der Landesbevölkerung.

88 % der Kindergärten werden von öffentlicher, 12 % von privater Seite erhalten.

Fünftägig geöffnete Ganztagskindergärten dominieren, 73 % der Tagesheime haben ganztägig und 97 % an höchstens fünf Tagen pro Woche geöffnet. 12 % der Kindergärten bieten Mittagessen an, 6 % der Kinder nutzen das Angebot.

40 % der Kindergärten bestehen aus nur einer Gruppe, die durchschnittliche Gruppengröße je Kindergarten beträgt 2,1.

95 % der Kindergärten bieten regelmäßig ärztliche Betreuung bzw. Reihenuntersuchungen, in 96 % erfolgen Sehtests und in 97 % wird das Gehör der Kinder überprüft. In 79 % der Tagesheime wird logopädische Betreuung geboten.

Rund 18.400 Kindergartenkinder - Potential an Kindern im Kindergartenalter weiter stark sinkend

18.383 Kinder, das sind 74 % aller Drei- bis Fünfjährigen in Tirol und etwa gleich viele wie im Vorjahr, besuchen heuer einen Kindergarten. Von den Kindern im unmittelbaren Vorschulalter, also von den Fünfjährigen, sind 95 % in einem Kindergarten eingeschrieben. Bei den Vierjährigen (89 %) ist der Kindergartenbesuch ebensowie bei den Dreijährigen (35 %) deutlich gestiegen.

Innerhalb der nächsten zwei Jahre, bis zum Herbst 2002, zeichnet sich wegen der gesunkenen Geburtenzahlen bei gleichbleibender Besuchsintensität ein Rückgang der Zahl der Kindergartenbesucher um fast 7 % auf rund 17.100 ab.

8 % der Kindergartenbesucher sind Kinder alleinerziehender Mütter. Die überwiegende Mehrheit der Alleinerzieherinnen (82 %) ist berufstätig. Insgesamt gehen 46 % der Mütter von Kindergartenbesuchern einer Erwerbstätigkeit nach.

88 % bzw. 16.246 aller Kindergartenkinder sind österreichische Staatsangehörige, 2.137 Kinder oder 12 % haben eine andere Staatsbürgerschaft.

Rund 8 % der Kindergartenbesucher sind von einer geistigen oder körperlichen Störung im weitesten Sinne betroffen.

Ausgebildete Kindergärtnerinnen stellen 55 % des gesamten Personals

Der Personalstand wurde gegenüber dem Arbeitsjahr 1999/2000 um 29 Personen auf 1.890 erhöht. 1.042 davon (55 %) sind ausgebildete KindergärtnerInnen, das sind um 26 mehr als im Vorjahr. Durchschnittlich arbeitet ein(e) ausgebildete(r) KindergärtnerIn mit 18 Kindern.

DIE KINDERTAGESHEIME IN TIROL - ENTWICKLUNG SEIT 1972/73

ALLGEMEINE KINDERGÄRTEN

| | Allgemeine Kindergärten | Erhalter | | Ö f f n u n g s z e i t e n | | | |
|-----------|----------------------------|------------|--------|-------------------------------------|--------|--------------------|---------|
| | | öffentlich | privat | wöchentlich 5 Tage ¹⁾ | 6 Tage | täglich halbtg. | ganztg. |
| 1972/73 | 140 | 104 | 36 | 63 | 77 | 4 | 136 |
| 1977/78 | 247 | 214 | 33 | 143 | 104 | 52 | 195 |
| 1982/83 | 297 | 264 | 33 | 180 | 117 | 77 | 220 |
| 1987/88 | 335 | 301 | 34 | 214 | 121 | 114 | 221 |
| 1992/93 | 382 | 340 | 42 | 330 | 52 | 120 | 262 |
| 1997/98 | 416 | 372 | 44 | 400 | 16 | 114 | 302 |
| 1998/99 | 424 | 378 | 46 | 411 | 13 | 130 | 294 |
| 1999/2000 | 429 | 379 | 50 | 416 | 13 | 123 | 306 |
| 2000/01 | 431 | 381 | 50 | 419 | 12 | 118 | 313 |

KINDERGARTENKINDER

| | Kindergartenkinder insges. | Anteil an Gleich- altrigen (in %) | Berufstätigkeit der Mütter (in %) | Mittagessen im Kinder- garten (in %) | |
|-----------|-------------------------------|--------------------------------------|---|---|--------|
| | | | | Kindergärten | Kinder |
| 1972/73 | 11.289 | 33,9 | 22,3 | 9,3 | 3,3 |
| 1977/78 | 13.180 | 50,7 | 22,6 | 5,3 | 2,7 |
| 1982/83 | 13.154 | 57,0 | 25,0 | 3,0 | 2,1 |
| 1987/88 | 15.548 | 62,8 | 27,9 | 3,9 | 2,4 |
| 1992/93 | 15.769 | 66,6 | 33,1 | 4,7 | 2,9 |
| 1997/98 | 18.180 | 69,2 | 38,9 | 8,9 | 4,6 |
| 1998/99 | 18.530 | 71,5 | 41,7 | 10,0 | 5,0 |
| 1999/2000 | 18.375 | 72,7 | 43,3 | 11,0 | 5,3 |
| 2000/01 | 18.383 | 73,9 | 45,8 | 12,3 | 6,2 |

¹⁾ Bis fünf Tage.

PERSONAL, GRUPPEN

| | Personal insgesamt abs. | KindergärtnerInnen mit Befähigungszeugnis abs. | in % | Kinder je Kinder- gärtnerIn mit Befähigungsz. | Gruppen abs. | je Kinder- garten |
|-----------|-------------------------------|--|------|---|-----------------|----------------------|
| 1972/73 | 599 | 323 | 53,9 | 35 | 301 | 2,2 |
| 1977/78 | 875 | 508 | 58,1 | 26 | 447 | 1,8 |
| 1982/83 | 971 | 609 | 62,7 | 22 | 511 | 1,7 |
| 1987/88 | 1.092 | 685 | 62,7 | 23 | 584 | 1,7 |
| 1992/93 | 1.384 | 799 | 57,7 | 20 | 699 | 1,8 |
| 1997/98 | 1.773 | 977 | 55,1 | 19 | 880 | 2,1 |
| 1998/99 | 1.813 | 992 | 54,7 | 19 | 896 | 2,1 |
| 1999/2000 | 1.861 | 1.016 | 54,6 | 18 | 904 | 2,1 |
| 2000/01 | 1.890 | 1.042 | 55,1 | 18 | 908 | 2,1 |

SONDERFORMEN

| | Heilpädagogische (Sonder-) Kindergärten | | Kinderkrippen | | Horte | |
|-----------------------|--|--------|---------------|--------|-------|--------|
| | Zahl | Kinder | Zahl | Kinder | Zahl | Kinder |
| 1974/75 ¹⁾ | 7 | 89 | 3 | 75 | 9 | 470 |
| 1977/78 | 9 | 123 | 4 | 85 | 13 | 507 |
| 1982/83 | 10 | 151 | 5 | 98 | 13 | 528 |
| 1987/88 | 8 | 126 | 5 | 91 | 14 | 493 |
| 1992/93 | 3 | 27 | 6 | 121 | 19 | 625 |
| 1997/98 | 3 | 36 | 18 | 330 | 23 | 839 |
| 1998/99 | 3 | 33 | 22 | 351 | 24 | 863 |
| 1999/2000 | 3 | 28 | 26 | 439 | 28 | 967 |
| 2000/01 | 2 | 27 | 28 | 475 | 32 | 1.014 |

1) Vorher keine Informationen vorhanden.

1. ALLGEMEINE KINDERGÄRTEN

1.1. Bestand, regionale Versorgung

Im Berichtsjahr 2000/2001 (Erhebungsstichtag zur Kindertagesheimstatistik: 15. Oktober 2000) sind in Tirol **431 allgemeine Kindergärten** in Betrieb, wovon 22 als Versuch des Landes in Form von sogenannten **Kleingruppenkindergärten** geführt werden. Diese Art der Kindertagesheime ist für jene Gemeinden bzw. Ortschaften vorgesehen, in denen die zur Errichtung eines **Standardkindergartens** gesetzlich geregelte Mindestanzahl von 12 eingeschriebenen Kindern nicht erreicht werden kann:

| | | | |
|-----------|--|---------|---|
| Imst: | Haiming - Haimingerberg Haiming - Ochsegarten Umhausen - Niederthai | Lienz: | Assling - Klausenberg Hopfgarten i. Def. - Hof Matrei in Osttirol - Zedlach |
| Ibk-Land: | Obernberg am Brenner Telfs - Mösern | | St. Johann im Walde Untertilliach |
| Landeck: | Fendels Fließ - Hochgallmigg Kaunerberg Pettneu a. Arlb. - Schnann Pfunds - Lafairs Spiss | Reutte: | Elmen Forchach Pfafflar - Bschlabs |
| | | Schwaz: | Brandberg Finkenberg - Ginzling Steinberg am Rofan |

Das Personal der Kindergärten von Brandenburg (in Aschau), Thal-Assling (Burg) und Oberlienz (Glanz) betreut neben den "Hauptkindergärten" noch **Exposituren in anderen Ortsteilen**, die in der Kindergartenstatistik jeweils in Einheit mit den dazugehörigen Stammkindergärten erfasst und ausgewiesen werden.

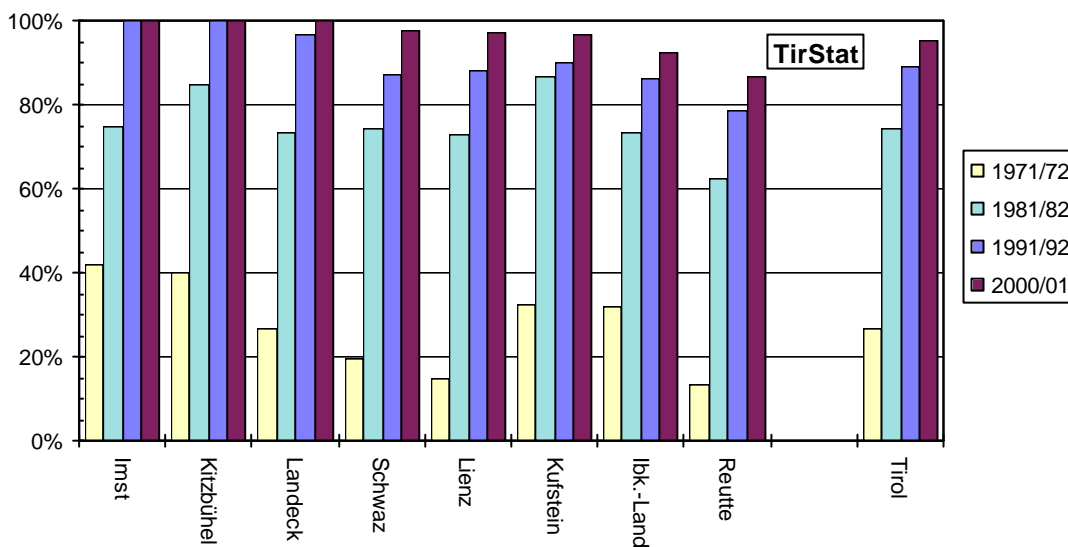
Drei der Kindergärten (zwei öffentliche, ein privater) sind als **Übungskindergärten** zur praktischen Ausbildung für angehende KindergärtnerInnen einer Schule angeschlossen.

Im Tiroler Kindergarten- und Hortgesetz in der gültigen Fassung ist die **Integration von behinderten und entwicklungsgehemmten Kindern** geregelt. Demnach haben die betroffenen Kinder entweder die Möglichkeit zum Besuch einer **Integrationsgruppe** oder zum Besuch einer **Regelgruppe im Rahmen der Einzelintegration**.

Die Erhalter von 14 der 431 allgemeinen Kindergärten weisen ihre Tagesheime als **Integrationskindergärten** aus, weitere fünf Kindergärten führen eine **integrative Gruppe**. Sieben dieser **insgesamt 19 integrativen Tagesheime** befinden sich in Innsbruck (drei Gemeinde-, zwei Vereinskinderärten, zwei Kindergarten der kath. Kirche bzw. der Caritas), je ein Vereins- und ein Gemeindegarten sind in St. Johann i. T. und in Lienz eingerichtet. Weitere Integrationskindergärten werden in Mils (dieser zuvor heilpädagogische Landeskindergarten wurde in einen Integrationskindergarten umgewidmet), Telfs (Gemeindegarten) sowie in Landeck und in Jenbach (von der katholischen Kir-

che/Caritas) betrieben. Schließlich ist noch jeweils ein integrativer Vereinskinderkergarten in Haiming, Absam, Kufstein und Schwaz zu finden. Zusätzlich wurden am Beginn des Kindergartenjahres **135 Kinder mit Beeinträchtigungen** im Rahmen des **Kindergartenversuches „Einzelintegration„**, gemeinsam mit nicht behinderten Kindern in rund 80 Regelkindergärten betreut, sodass sich **ein Bestand von ca. 100 Tagesheimen ergibt, in denen die integrative Form der Kinderbetreuung praktiziert wird. 95 % aller Tiroler Kinder mit einer Beeinträchtigung werden in die Kindergartenbetreuung integriert.**

Anteil der Gemeinden mit Kindergärten nach Bezirken 1971/72 bis 2000/2001



Im Vergleich zum Vorjahr wurde der **Bestand an allgemeinen Kindergärten um zwei Einheiten (0,5 %) erhöht**, wobei einerseits drei Tagesheime neu errichtet und ein bisher als heilpädagogisch geführter Kindergarten (in Mils) zum Integrationskindergarten umgewidmet wurde, andererseits zwei Kindergärten aufgelassen wurden. Die neu eröffneten Kindergärten befinden sich in Innsbruck, Thiersee und Jenbach.

Landesweit verfügen **95 % oder 266 aller 279 Tiroler Gemeinden über mindestens einen allgemeinen Kindergarten**.

Versorgung der politischen Bezirke mit allgemeinen Kindergärten

| Bezirk | Zahl der Gemeinden | Zahl der Kindergärten | Gemeinden mit Kindergärten absolut | in % | Wohnbevölkerung in Gemeinden ohne Kindergärten in % |
|-----------------|--------------------|-----------------------|------------------------------------|-------------|---|
| Innsbruck-Stadt | 1 | 51 | 1 | 100,0 | - |
| Imst | 24 | 48 | 24 | 100,0 | - |
| Innsbruck-Land | 65 | 88 | 60 | 92,3 | 2,3 |
| Kitzbühel | 20 | 27 | 20 | 100,0 | - |
| Kufstein | 30 | 41 | 29 | 96,7 | 0,5 |
| Landeck | 30 | 44 | 30 | 100,0 | - |
| Lienz | 33 | 45 | 32 | 97,0 | 0,6 |
| Reutte | 37 | 34 | 32 | 86,5 | 1,8 |
| Schwaz | 39 | 53 | 38 | 97,4 | 0,5 |
| Tirol | 279 | 431 | 266 | 95,3 | 0,8 |

In **13 der Tiroler Gemeinden ist kein eigener Kindergarten eingerichtet**. Da es sich dabei größtenteils um Kleingemeinden handelt - nur zwei davon haben mehr als 1.000 Einwohner - , lebt in diesen Gemeinden weniger als **ein Prozent der Landesbevölkerung**.

178 oder 99 % der 180 Tiroler Gemeinden mit mehr als 1.000 Einwohnern sind mit Kindergärten ausgestattet, lediglich in **Mühlbachl** und **Pfons** gibt es kein Kindertagesheim. Die Kinder dieser beiden Gemeinden können jedoch den Kindergarten in Matrei a. Br. besuchen. Von den 61 Gemeinden mit Bevölkerungszahlen zwischen 500 und 1.000 hat nur eine, nämlich **Gnadenwald**, keinen eigenen Kindergarten.

Versorgung der Gemeinden mit allgemeinen Kindergärten nach Größenklassen

| Wohnbevölkerung 31. 12. 2000 (Größenklassen) | Zahl der Gemeinden | davon mit Kindergärten absolut | in % |
|--|--------------------|--------------------------------|-------------|
| unter 300 | 17 | 10 | 58,8 |
| 300 bis unter 500 | 21 | 18 | 85,7 |
| 500 bis unter 1.000 | 61 | 60 | 98,4 |
| 1.000 bis unter 2.000 | 94 | 92 | 97,9 |
| 2.000 und mehr | 86 | 86 | 100,0 |
| Insgesamt | 279 | 266 | 95,3 |

1.2. Öffnungszeiten

Im Hinblick auf die **täglichen Öffnungszeiten** wird zwischen Halbtags- und Ganztagskindergärten, nach der **wöchentlichen Betriebsdauer** zwischen (bis zu) fünf Tagen und sechstägig geführten Anstalten unterschieden. Kindergärten bzw. Kindergartengruppen, die nur **während eines begrenzten Zeitraumes pro Jahr** für die Kinderbetreuung eingerichtet werden (Saison-, Gästekindergärten), können schon auf Grund der unterschiedlichen Aufgabenstellung nicht den allgemeinen Kindergärten zugerechnet werden und finden daher in der vorliegenden Untersuchung keine Berücksichtigung.

Öffnungszeiten der allgemeinen Kindergärten

| Tägliche Öffnungsdauer | Wöchentliche Öffnungszeiten | | | | | |
|-----------------------------|-----------------------------|--------------|-----------|--------------|------------|--------------|
| | 5 Tage ¹⁾ | | 6 Tage | | Insgesamt | |
| | abs. | in % | abs. | in % | abs. | in % |
| Ganztägig ohne Mittagspause | 46 | 11,0 | 3 | 25,0 | 49 | 11,4 |
| Ganztägig mit Mittagspause | 261 | 62,3 | 3 | 25,0 | 264 | 61,3 |
| Halbtägig | 112 | 26,7 | 6 | 50,0 | 118 | 27,4 |
| Insgesamt | 419 | 100,0 | 12 | 100,0 | 431 | 100,0 |

¹⁾ Darunter ein Halbtagskindergarten im Bezirk Landeck, der nur an vier Tagen pro Woche geöffnet hat.

Die Zahl der **Ganztagskindergärten** ist gegenüber 1999/2000 um 7 gestiegen, jene der **Halbtagskindergärten** hingegen um 5 Einheiten gesunken. Daraus resultiert für die ganztägig geöffneten Tagesheime ein neuerlicher Anteilsgewinn um 1,3 Prozentpunkte, diese sind mit 72,6 % klar in der Überzahl.

In Bezug auf die wöchentliche Betriebsdauer hat sich in Tirol ein **starkes Übergewicht der fünftägigen Kindergärten** entwickelt. Derzeit werden nur noch in knapp 3 % der Tagesheime die Kinder von Montag bis Samstag betreut, anfangs der neunziger Jahre hatten noch rund 20 % der Kindergärten an allen sechs Werktagen geöffnet. Analog dazu **stieg der Anteil der an (höchstens) fünf Tagen pro Woche geöffneten Kindergärten auf über 97 %**.

Landesweit wird in **53 oder 12 % der Kindergärten** (1999/2000: 47), darunter in vier Halbtagskindergärten, den Kindern ein **Mittagessen** geboten (Siehe auch Punkt 2.4.).

Öffnungszeiten der allgemeinen Kindergärten und Kindergärten mit Mittagessen nach politischen Bezirken

| Bezirk | Allgemeine Kindergärten | wöchentliche Öffnungszeiten in % | | | | Kindergärten mit Mittagessen | |
|-----------------|-------------------------|----------------------------------|------------|-------------|--------------------|------------------------------|-------------|
| | | 5 Tage ¹⁾ | 6 Tage | halbtägig | tägliche ganztägig | abs. | in % |
| Innsbruck-Stadt | 51 | 94,1 | 5,9 | 23,5 | 76,5 | 24 | 47,1 |
| Imst | 48 | 97,9 | 2,1 | 12,5 | 87,5 | 1 | 2,1 |
| Innsbruck-Land | 88 | 100,0 | - | 29,5 | 70,5 | 10 | 11,4 |
| Kitzbühel | 27 | 96,3 | 3,7 | 44,4 | 55,6 | 8 | 29,6 |
| Kufstein | 41 | 100,0 | - | 29,3 | 70,7 | 4 | 9,8 |
| Landeck | 44 | 90,9 | 9,1 | 20,5 | 79,5 | - | - |
| Lienz | 45 | 97,8 | 2,2 | 53,3 | 46,7 | - | - |
| Reutte | 34 | 94,1 | 5,9 | 11,8 | 88,2 | - | - |
| Schwaz | 53 | 100,0 | - | 24,5 | 75,5 | 6 | 11,3 |
| Tirol | 431 | 97,2 | 2,8 | 27,4 | 72,6 | 53 | 12,3 |

1) Darunter ein Halbtagskindergarten im Bezirk Landeck, der nur an vier Tagen pro Woche geöffnet hat.

1.3. Erhalter, Gruppen, Ausstattung, Betreuung

Im laufenden Arbeitsjahr werden **88 % der Tiroler Kindergärten von der öffentlichen Hand** und **12 % von privater Seite erhalten**. Im öffentlichen Bereich entfallen auf die Gemeinden 378 Kindergärten, einer auf den Bund und zwei auf das Land. Im privaten Sektor betreibt die römisch-katholische Kirche 17 Kindergärten, in 31 Fällen treten Vereine als Erhalter auf und zwei Kindergärten hat die Tiroler Landeskrankenanstalten Gesellschaft (TILAK) eingerichtet.

In den 431 allgemeinen Kindergärten sind heuer **908 Gruppen**, das sind um 4 mehr als im vorangegangenen Jahr, eingerichtet. Die Tiroler Kindertagesheime weisen damit - wie schon in den Jahren vorher - eine **durchschnittliche Größe von 2,1 Gruppen je Kindergarten** auf.

40 % der Kindergärten werden heuer mit einer Gruppe geführt. 32 % der Tagesheime sind in zwei Gruppen, 22 % in drei oder vier Gruppen und 6 % in fünf bzw. sechs Einheiten untergliedert.

313 Kindergärten (73 %) verfügen über einen **Bewegungsraum** oder zumindest über einen kombinierten Bewegungs- und Ruheraum.

Ausstattung und Betreuung der allgemeinen Kindergärten nach politischen Bezirken

| Bezirk | Ausstattung mit Bewegungsräumen in % | Regelmäßige Betreuung durch in % ÄrztInnen, Reihen- untersuchung | in % | | |
|-----------------|--|---|-------------|-------------|--------------|
| | | | Sehtest | Hörtest | LogopädInnen |
| Innsbruck-Stadt | 74,5 | 96,1 | 96,1 | 98,0 | 15,7 |
| Imst | 64,6 | 100,0 | 97,9 | 97,9 | 87,5 |
| Innsbruck-Land | 78,4 | 95,5 | 95,5 | 97,7 | 95,5 |
| Kitzbühel | 74,1 | 96,3 | 96,3 | 96,3 | 77,8 |
| Kufstein | 82,9 | 100,0 | 87,8 | 90,2 | 85,4 |
| Landeck | 70,5 | 79,5 | 93,2 | 95,5 | 81,8 |
| Lienz | 62,2 | 93,3 | 100,0 | 100,0 | 86,7 |
| Reutte | 61,8 | 100,0 | 100,0 | 100,0 | 94,1 |
| Schwaz | 77,4 | 92,5 | 98,1 | 94,3 | 79,2 |
| Tirol | 72,6 | 94,7 | 96,1 | 96,8 | 78,7 |

Durch **regelmäßige ärztliche Betreuung** oder **Reihenuntersuchungen** stehen im Berichts-jahr die Kinder in **95 % der Kindergärten** (1999/2000: 94 %) unter medizinischer Kontrolle.

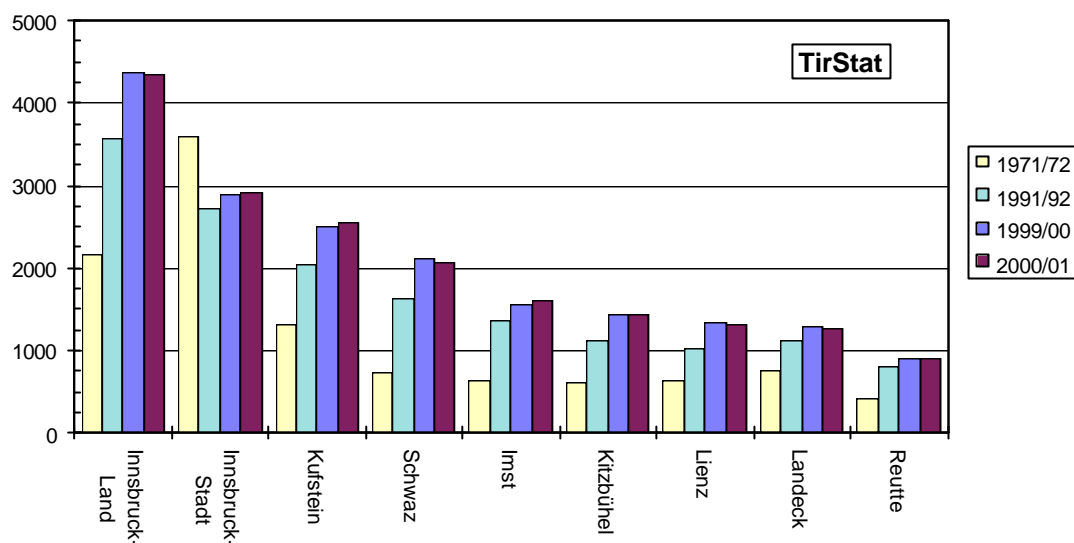
2. KINDER IN DEN ALLGEMEINEN KINDERGÄRTEN

2.1. Anzahl und Alter

Die Tiroler Kindergärten werden im Arbeitsjahr 2000/2001 von **18.383 Kindern besucht**, die Zahl der Kindergartenkinder ist mit einem Plus von lediglich **8 praktisch auf dem Vorjahresstand verblieben** - auch, wenn beim Jahresvergleich die zwischenzeitlich geschlossenen und neu eröffneten Tagesheime berücksichtigt werden.

Im gesamten Bundesland sind **16.639 Kinder (90,5 %) in öffentlichen** und **1.744 (9,5 %) in privaten Kindergärten** eingeschrieben. Öffentliche Kindergärten werden heuer von 106 Kindern (0,6 %) mehr, private von 98 Kindern (5,3 %) weniger besucht als 1999/2000 - ein bislang von der Kirche betriebener Kindergarten in Wörgl mit mehr als 100 Kindern wird nunmehr von der Stadt erhalten.

Kindergartenkinder in den Bezirken 1971/72 bis 2000/2001



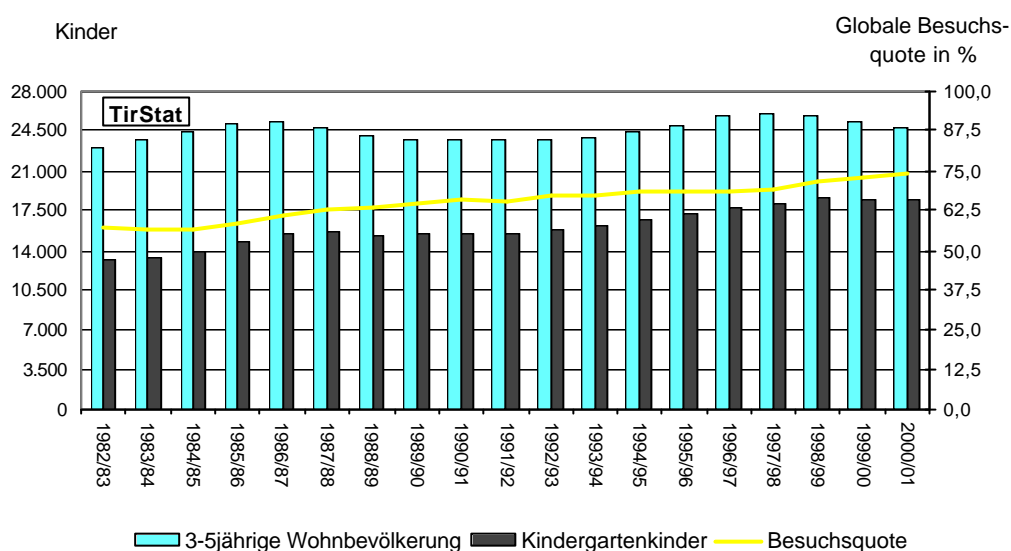
98,3 % der insgesamt 18.383 Kindergartenbesucher waren zum Stichtag für den **Beginn der Schulpflicht** (1. September) **3 bis 5 Jahre alt**, also im eigentlichen Kindergartenalter. 1,1 % der Kinder waren bereits älter als fünf Jahre und die übrigen 0,6 % noch jünger als drei Jahre. Diese jüngsten Kinder haben jedoch bis zum Erhebungsstichtag zur Kindergartenstatistik (15. Oktober) das 3. Lebensjahr vollendet. **Sie werden folglich auch den Dreijährigen zugerechnet.** Im Vergleich zum vorangegangenen Jahr ist die Zahl der **fünfjährigen Kindergartenkinder um 3,8 % gesunken**, jene der **vierjährigen (um 0,9 %)** und der **dreijährigen (um 8,0 %) gestiegen.**

Kindergartenkinder nach Alter und politischen Bezirken

| Bezirk | Kinder in allg. Kindergärten | | | darunter Alter in % | | |
|-----------------|------------------------------|---|------------|---------------------|-------------|-------------|
| | absolut | Veränderung gegenüber 1999/2000 absolut | in % | 5 Jahre | 4 Jahre | 3 Jahre |
| Innsbruck-Stadt | 2.916 | 23 | 0,8 | 33,6 | 36,8 | 28,2 |
| Imst | 1.604 | 57 | 3,7 | 45,6 | 43,5 | 9,9 |
| Innsbruck-Land | 4.337 | - 25 | - 0,6 | 42,3 | 40,0 | 16,3 |
| Kitzbühel | 1.440 | 13 | 0,9 | 43,3 | 42,2 | 13,8 |
| Kufstein | 2.563 | 59 | 2,4 | 46,5 | 40,3 | 12,7 |
| Landeck | 1.269 | - 25 | - 1,9 | 46,0 | 41,6 | 11,3 |
| Lienz | 1.305 | - 27 | - 2,0 | 50,0 | 40,3 | 8,4 |
| Reutte | 892 | - 11 | - 1,2 | 45,1 | 37,9 | 16,3 |
| Schwaz | 2.057 | - 56 | - 2,7 | 45,0 | 39,4 | 14,4 |
| Tirol | 18.383 | 8 | 0,0 | 43,1 | 40,0 | 15,8 |

2.2. Kindergartenbesuchsquoten

Kindergartenbesuch 1982/83 - 2000/2001



Im folgenden Kapitel werden die regionalen Anteile der Kindergartenkinder an den Gleichaltrigen (Kindergartenbesuchsquoten) im Schätzverfahren dargestellt. Um zu realistischen Ergebnissen zu gelangen und die bekannte **Untererfassung der Lebendgeborenen im Bezirk Reutte** ¹⁾ zu eliminieren, wurde für diese Berechnungen jeder einzelne Geburtsjahrgang dieses Bezirkes um 40 Kinder erhöht. Eine weitere Unschärfe resultiert aus fehlenden exakten Informationen über die **zu- und weggezogenen Kinder im entsprechenden Alter** auf regionaler Ebene, allerdings hat sich die massive Wanderungsbewegung, die im ersten Drittel dieses Jahrzehnts stattgefunden hat, weitgehend beruhigt, sodass keine gravierenden Auswirkungen anzunehmen sind ²⁾.

Das Verhältnis zwischen der Gesamtzahl der eingeschriebenen Kindergartenkinder - **unabhängig von ihrem Alter** - und der Zahl der Kinder im Kindergartenalter in der Wohnbevölkerung, also der Drei- bis Fünfjährigen, wird als **globale Besuchsquote** bezeichnet.

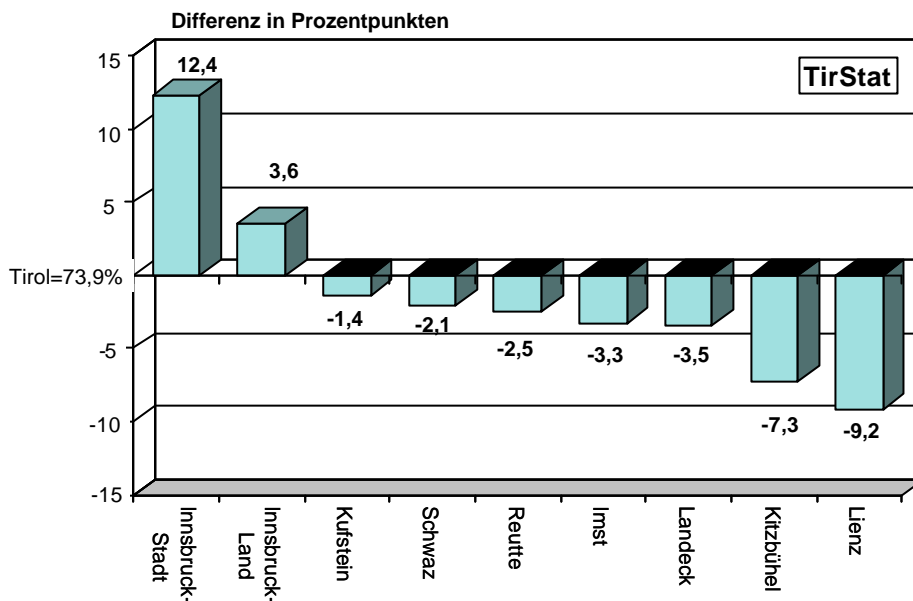
1) Ein Vergleich der Zahlen aus der Statistik der natürlichen Bevölkerungsbewegung mit den Volkszählungsergebnissen lässt auf eine jährliche Nichterfassung in der Größenordnung von etwa 40 Geburten, die in grenznahen deutschen Krankenhäusern erfolgen, schließen.

2) Die seit 1996 verfügbare „Wanderungsstatistik“, der Statistik Austria ergibt für Tirol Wanderungssalden zwischen - 35 und + 25 für die einzelnen Altersjahre unter sechs Jahren, die Wanderungsbilanzen sind in Summe beinahe ausgeglichen.

Die Lebendgeborenen des Zeitraumes zwischen September 1994 und August 1997, vermindert um die Zahl der verstorbenen Säuglinge der Kalenderjahre 1995 bis 1997, stellen das Potential an Kindern im Kindergartenalter (rund 24.900). In Verbindung mit der Zahl der 18.383 Kindergartenbesucher resultiert daraus eine **landesdurchschnittliche Kindergartenbesuchsquote von 73,9 %**.

Globale Kindergartenbesuchsquoten in den Bezirken 2000/2001:

Abweichung vom Tirol-Durchschnitt in Prozentpunkten



Da im Vergleich zum Vorjahr das Potential an kindergartenfähigen Kindern um 1,6 % gesunken, gleichzeitig jedoch die Zahl der Kindergartenkinder konstant geblieben ist, ergibt sich abermals eine **Steigerung der Intensität des Kindergartenbesuches um beachtliche 1,2 Prozentpunkte**.

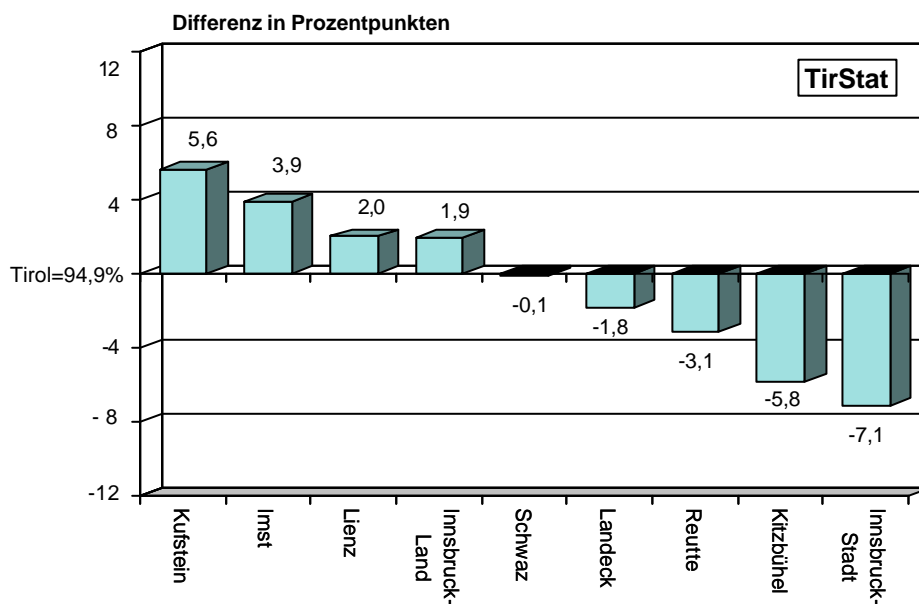
Die Zahl der Kindergartenbesucher nach dem genauen Alter zum Stichtag der Schulpflicht (1. September) kann nunmehr in Beziehung gesetzt werden zur Zahl der Lebendgeborenen (abzüglich der verstorbenen Säuglinge) des entsprechenden Zeitraumes.

Nach diesen Berechnungen **besuchen auch in diesem Jahr rund 95 % der Tiroler Kinder, für die im Herbst 2001 die Schulpflicht beginnt, einen allgemeinen Kindergarten**. Für die Vierjährigen liegt der Kindergartenbesuch bei 89 % (Vorjahr: 87 %) und für die Dreijährigen um 35 % (33 %). **Der aus den sinkenden Geburtenzahlen zu erwartende Rückgang an Kindergartenbesuchern wurde also durch die verstärkte Aufnahme von jüngeren Kindern kompensiert**.

Globale und altersspezifische Kindergartenbesuchsquoten nach politischen Bezirken

| Bezirk | Anteil der Kindergartenkinder an den Gleichaltrigen (in %) | | | | |
|-----------------|--|-------------|--------------------------------|-------------|-------------|
| | Kinder insgesamt | | 2000/01: darunter im Alter von | | |
| | 2000/01 | 1999/2000 | fünf Jahren | vier Jahren | drei Jahren |
| Innsbruck-Stadt | 86,3 | 83,1 | 87,8 | 91,1 | 76,1 |
| Imst | 70,6 | 68,6 | 98,8 | 90,8 | 20,8 |
| Innsbruck-Land | 77,5 | 76,1 | 96,8 | 93,7 | 38,3 |
| Kitzbüchel | 66,6 | 65,7 | 89,1 | 82,6 | 27,4 |
| Kufstein | 72,5 | 70,8 | 100,5 | 88,0 | 27,6 |
| Landeck | 70,4 | 67,9 | 93,1 | 85,2 | 25,9 |
| Lienz | 64,7 | 66,1 | 96,9 | 81,6 | 15,8 |
| Reutte | 71,4 | 73,5 | 91,8 | 89,4 | 33,4 |
| Schwaz | 71,8 | 71,7 | 94,8 | 88,6 | 30,4 |
| Tirol | 73,9 | 72,7 | 94,9 | 88,9 | 35,2 |

Kindergartenbesuchsquoten in den Bezirken im sechsten Lebensjahr 2000/2001:
Abweichung vom Tirol-Durchschnitt in Prozentpunkten



2.3. Prognose der Kindergartenkinder bis 2002/2003

Mit Hilfe der vorliegenden Geburtenzahlen kann die Zahl der Kindergartenkinder bis zum Jahre 2003 vorausgeschätzt werden:

Die Zahl der Lebendgeborenen, deren Mütter in den Tiroler Gemeinden ihren Wohnsitz haben, im Zeitraum September 1996 bis August 1999, vermindert um die Zahl der in den Jahren 1997 bis 1999 verstorbenen Säuglinge (Gestorbene im 1. Lebensjahr), multipliziert mit den globalen bezirksspezifischen Kindergartenbesuchsquoten des laufenden Jahres, wird als Schätzwert für die **Nachfrage nach Kindergartenplätzen in den bereits jetzt bestehenden Kindergärten bis zum Arbeitsjahr 2002/2003** herangezogen¹⁾.

Prognose der Kindergartenkinder nach politischen Bezirken

| Bezirk | Kindergartenkinder | | | Veränderung 2002/03 zu 2000/01 | |
|-----------------|--------------------|---------------|---------------|--------------------------------|--------------|
| | 2002/03 | 2001/02 | 2000/01 | absolut | in % |
| Innsbruck-Stadt | 2.738 | 2.863 | 2.916 | - 178 | - 6,1 |
| Imst | 1.420 | 1.514 | 1.604 | - 184 | - 11,5 |
| Innsbruck-Land | 4.051 | 4.233 | 4.337 | - 286 | - 6,6 |
| Kitzbüchel | 1.343 | 1.391 | 1.440 | - 97 | - 6,7 |
| Kufstein | 2.415 | 2.487 | 2.563 | - 148 | - 5,8 |
| Landeck | 1.100 | 1.181 | 1.269 | - 169 | - 13,3 |
| Lienz | 1.193 | 1.243 | 1.305 | - 112 | - 8,6 |
| Reutte | 857 | 863 | 892 | - 35 | - 3,9 |
| Schwaz | 1.991 | 2.013 | 2.057 | - 66 | - 3,2 |
| Tirol | 17.108 | 17.788 | 18.383 | - 1.275 | - 6,9 |

Die Geborenenzahlen, aus denen sich das diesjährige Potential an kindergartenfähigen Kindern zusammensetzt (September 1994 - August 1997), liegen um 7,5 % (über 1.700 Kinder) über den Geburtenzahlen der Periode September 1996 - August 1999, die für die Anzahl von Kindern im Kindergartenalter in zwei Jahren bestimmend sind. **Unter der Voraussetzung, dass die Intensität des Kindergartenbesuchs bis dahin auf dem heurigen Niveau von rund 74 % verbleibt, werden die bereits bestehenden Tagesheime im Arbeitsjahr 2002/2003 von deutlich weniger Kindern (rund - 7 %) als im laufenden frequentiert werden.** Das heißt, für das kommende Kindergartenjahr 2001/2002 ist unter den erwähnten Bedingungen mit einer Abnahme der Kindergartenbesucher um etwa 600 Kinder zu rechnen,

¹⁾ Die so gewonnenen Zahlen sind einerseits durch die Nichtberücksichtigung der im zweiten bis zum fünften Lebensjahr Gestorbenen leicht überhöht, andererseits durch die Konstanzhaltung der Besuchsquote und die Nichtberücksichtigung von Wanderungen zu gering, sodass die Zahlen auf Landes- und Bezirksebene erfahrungsgemäß als eine realistische Prognose anzusehen sind.

im darauffolgenden Jahr sollte die Zahl der Kindergartenkinder dann weiter um beinahe 700 sinken, sodass für den **Herbst 2002 mit rund 17.100 Kindern zu rechnen ist.**

Aufgrund dieser Berechnungen wird die Zahl der Kindergartenkinder bis 2002/2003 ohne Ausnahme in allen Bezirken sinken, in Imst und Landeck sind sogar zweistellige Abnahmen zu erwarten. Allerdings ergibt sich durch den anhaltenden Rückgang der Geburtenzahlen weiterhin die **Möglichkeit, in stärkerem Umfang jüngere Kinder in die Tagesheime aufzunehmen**, wodurch die tatsächliche Abnahme der Zahl der Kindergartenbesucher doch wesentlich geringer ausfallen dürfte.

Als Information am Rande die aktuelle Entwicklung der Geburtenzahlen: Im Jahr 2000 wurde der **rasante Geburtenrückgang der letzten Jahre vorerst einmal gestoppt**, für das Bundesland Tirol sind nach den vorläufigen Ergebnissen um **ca. 70 bzw. 1 % mehr Lebendgeborene als 1999** registriert.

2.4. Berufstätigkeit der Mütter, Alleinerziehende, Mittagessen im Kindergarten

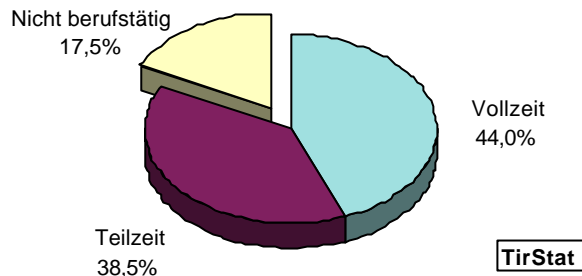
Die **Erwerbstätigkeit der Mütter** von Kindergartenkindern liegt tirolweit bei **45,8 %**, sie ist damit im Vergleich zum Vorjahr abermals, und zwar um **2,5 Prozentpunkte gestiegen**. Zwei Drittel der berufstätigen Frauen (66,5 % bzw. 30,5 % aller Mütter) üben die **Beschäftigung in Teilzeit** aus.

Allgemeine Kindergärten und Kinder mit Mittagessen nach politischen Bezirken

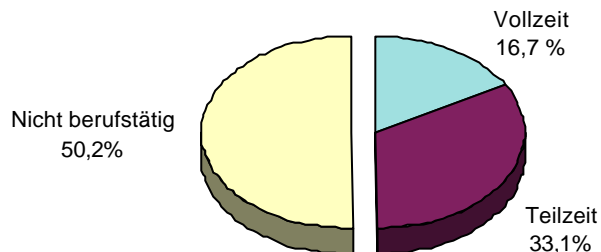
| Bezirk | Allgemeine Kindergärten | dav. mit Mittagessen abs | % | Kindergarten- kinder | dav. mit Mittagessen abs. | % |
|-----------------|-------------------------|-----------------------------|-------------|-------------------------|------------------------------|------------|
| Innsbruck-Stadt | 51 | 24 | 47,1 | 2.916 | 663 | 22,7 |
| Imst | 48 | 1 | 2,1 | 1.604 | 6 | 0,4 |
| Innsbruck-Land | 88 | 10 | 11,4 | 4.337 | 156 | 3,6 |
| Kitzbühel | 27 | 8 | 29,6 | 1.440 | 148 | 10,3 |
| Kufstein | 41 | 4 | 9,8 | 2.563 | 51 | 2,0 |
| Landeck | 44 | - | - | 1.269 | - | - |
| Lienz | 45 | - | - | 1.305 | - | - |
| Reutte | 34 | - | - | 892 | - | - |
| Schwaz | 53 | 6 | 11,3 | 2.057 | 108 | 5,3 |
| Tirol | 431 | 53 | 12,3 | 18.383 | 1.132 | 6,2 |

Erwerbstätigkeit der Mütter 2000/2001

Alleinerziehende Mütter



Nicht alleinerziehende Mütter



Unter den 18.383 Kindergartenkindern sind 1.487 (8,1 % aller Kindergartenbesucher), die in „Teilfamilien,, leben, deren **Mütter** (1.427) bzw. **Väter** (60) also **Alleinerziehende** sind. Von den Alleinerzieherinnen sind 82 % berufstätig, etwas weniger als die Hälfte von ihnen (47 %) in Teilzeit.

53 (1999/2000: 47) oder 12 % der Tiroler Kindergärten bieten den Kindern Gelegenheit zum Mittagessen im Tagesheim, von gut 6 % der Kinder wird dieses Angebot in Anspruch genommen.

2.5. Staatsangehörigkeit

Die Erhebung der Staatsbürgerschaft der Kinder nach einzelnen Staaten ergibt, dass **16.246 oder 88,4 % der Kinder österreichische Staatsbürger** sind und **2.137 oder 11,6 % einem anderen Staat** angehören. Gegenüber 1999/2000 hat die Zahl der österreichischen Kindergartenbesucher um 0,6 % (96 Kinder) abgenommen, jene der ausländischen ist hingegen um 5,1 % (104 Kinder) gestiegen.

Im Landesdurchschnitt liegt der Ausländeranteil in den Kindergärten um rund zwei Prozentpunkte über jenem an der Tiroler Wohnbevölkerung zum Jahresende 2000.

**Kindergartenkinder nach Staatsangehörigkeit und Ausländeranteil an der
Bevölkerung nach politischen Bezirken**

| Bezirk | Kinder in allg. Kindergärten | | Ausländeranteil 2000 an der Bevölkerung in % |
|-----------------|------------------------------|---|--|
| | insgesamt | Staatsangehörigkeit in % Österreich Ausland | |
| Innsbruck-Stadt | 2.916 | 82,0 18,0 | 13,0 |
| Imst | 1.604 | 91,5 8,5 | 8,1 |
| Innsbruck-Land | 4.337 | 89,4 10,6 | 8,8 |
| Kitzbühel | 1.440 | 91,4 8,6 | 9,4 |
| Kufstein | 2.563 | 86,4 13,6 | 10,4 |
| Landeck | 1.269 | 90,5 9,5 | 8,0 |
| Lienz | 1.305 | 98,2 1,8 | 2,3 |
| Reutte | 892 | 84,3 15,7 | 13,7 |
| Schwaz | 2.057 | 87,2 12,8 | 9,4 |
| T i o l | 18.383 | 88,4 11,6 | 9,5 |

Von den rund 2.100 ausländischen Kindern kommen 966 oder 5,3 % aus den jugoslawischen Nachfolgestaaten (davon 362 mit bosnischer, 287 mit jugoslawischer, 286 mit kroatischer, 28 mit slowenischer und drei Kinder mit mazedonischer Staatsangehörigkeit) und 851 oder 4,6 % aller Kindergartenkinder aus der Türkei. Weiters besuchen 104 Kinder mit deutscher, 26 mit italienischer und 20 mit bulgarischer Staatsbürgerschaft die Tiroler Kindergärten. Unter den restlichen 170 Kindern besitzen 96 eine andere europäische bzw. 68 eine außereuropäische Staatsbürgerschaft, wobei 28 einem asiatischen, 25 einem afrikanischen und 13 einem amerikanischen Staat angehören und zwei aus Australien/Ozeanien kommen. Von fünf Kindern ist die Staatsbürgerschaft unbekannt oder ungeklärt, eines ist staatenlos.

2.6. Kinder mit "Behinderungen" und Störungen

Im Rahmen der Erhebung zur Kindertagesheimstatistik wird auch die Frage nach Kindern, die von körperlichen oder geistigen Beeinträchtigungen betroffen sind, gestellt. In diesem Zusammenhang werden z. B. auch Brillenträger oder von (auch vorübergehenden) Sprachstörungen beeinträchtigte Kinder gezählt. Zu beachten ist, dass es sich dabei nicht durchgehend um ärztlich oder therapeutisch abgesicherte Diagnosen handelt, da die Kindergärten in dieser Hinsicht nicht lückenlos betreut werden.

Unter den rund 18.400 Kindergartenkindern sind **etwa 8 Prozent mit einer Störung bzw. Behinderung im oben erwähnten Sinn**. Die exakte Ermittlung der Zahl der betroffenen Kinder ist nur für die einzelnen Arten der Störungen möglich, eine Summenbildung würde auf Grund von offensichtlichen Mehrfacheintragungen, die in geringem Umfang in den Erhebungsbögen erfolgt sind, zu überhöhten Werten führen (vgl. Bezirkstabelle 13, Seite 37).

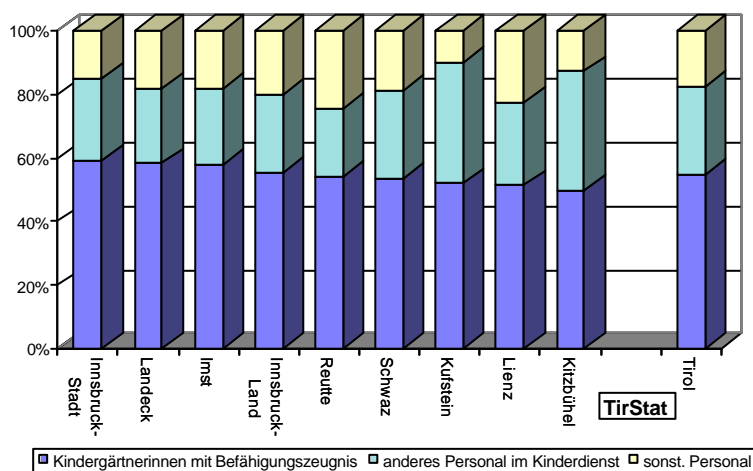
Von all den Kindern mit den unterschiedlichsten Beeinträchtigungen gelten **162 (0,9 % aller Kindergartenkinder) als behindert im Sinne des österreichischen Behindertengesetzes**.

3. PERSONAL IN DEN ALLGEMEINEN KINDERGÄRTEN

Im Arbeitsjahr 2000/2001 sind in den 431 Kindergärten **insgesamt 1.890 Personen beschäftigt**, das sind um 29 oder 1,6 % mehr als im Jahr zuvor. Nach der Verwendung bzw. Ausbildung gliedert sich das Personal in **1.042 KindergärtnerInnen mit kindergartenspezifischem Befähigungszeugnis**, um 26 (2,6 %) mehr als 1999/2000, weiters in 13 KindergärtnerInnen mit anderer und eine ohne pädagogische Ausbildung sowie 486 HelferInnen (+ 3). Außerdem werden sechs AssistentInnen und 12 „Ausländische Stützkräfte“, eingesetzt.

Ergänzend dazu arbeiten noch 330 Personen in den Kindergärten, die nicht unmittelbar mit der Kinderbetreuung befasst sind, wie z.B. Hausmeister, Raumpflege- oder Küchenpersonal.

Personalstruktur in den Kindergärten nach Bezirken 2000/2001



Personalstruktur in den allgemeinen Kindergärten nach politischen Bezirken

| Bezirk | Personal insgesamt | KindergärtnerInnen mit Befähigungszeugnis | | d a v o n anderes Personal im Kinderdienst | | Sonstiges Personal | |
|-----------------|--------------------|---|-------------|---|-------------|--------------------|-------------|
| | | abs. | in % | abs. | in % | abs. | in % |
| Innsbruck-Stadt | 343 | 203 | 59,2 | 88 | 25,7 | 52 | 15,2 |
| Imst | 152 | 88 | 57,9 | 36 | 23,7 | 28 | 18,4 |
| Innsbruck-Land | 448 | 249 | 55,6 | 108 | 24,1 | 91 | 20,3 |
| Kitzbüchel | 140 | 70 | 50,0 | 52 | 37,1 | 18 | 12,9 |
| Kufstein | 229 | 119 | 52,0 | 87 | 38,0 | 23 | 10,0 |
| Landeck | 127 | 74 | 58,3 | 30 | 23,6 | 23 | 18,1 |
| Lienz | 142 | 73 | 51,4 | 37 | 26,1 | 32 | 22,5 |
| Reutte | 94 | 51 | 54,3 | 20 | 21,3 | 23 | 24,5 |
| Schwaz | 215 | 115 | 53,5 | 60 | 27,9 | 40 | 18,6 |
| Tirol | 1.890 | 1.042 | 55,1 | 518 | 27,4 | 330 | 17,5 |

An dieser Stelle ist anzumerken, dass heuer in Tirol - **erstmalig** - ein **ausgebildeter Kindergärtner**, ein „Kindergärtner mit anderer pädagogischer Ausbildung,,“ zwei Helfer und eine männliche „ausländische Stützkraft,, beschäftigt sind. **Alle anderen Personen, die in den allgemeinen Kindergärten im Kinderdienst eingesetzt werden, sind Frauen**

Ausgebildete KindergärtnerInnen nach dem Alter

| Alter in Jahren | KindergärtnerInnen mit Befähigungsnachweis | |
|------------------|--|--------------|
| | absolut | in % |
| bis 24 | 228 | 21,9 |
| 25 - 39 | 448 | 43,0 |
| 40 - 49 | 293 | 28,1 |
| 50 - 54 | 54 | 5,2 |
| 55 und mehr | 19 | 1,8 |
| Insgesamt | 1.042 | 100,0 |

Etwas weniger als die Hälfte der Tiroler KindergärtnerInnen (43 %) gehört der Altersgruppe zwischen 25 und 39 Jahren an, 35 % sind älter als 39 - darunter drei Personen älter als 59 Jahre - und 22 % jünger als 24 Jahre. Im Vergleich zum Vorjahr ist die Gruppe der 40-54-jährigen KindergärtnerInnen vor allem auf Kosten der unter 40-jährigen um über drei Prozentpunkte gestiegen.

Die Qualität der Kinderbetreuung hängt mitentscheidend vom Verhältnis zwischen der Zahl der KindergärtnerInnen und der Zahl der zu betreuenden Kinder ab. Im Arbeitsjahr 2000/2001 entfallen im Landesdurchschnitt wie im Jahr vorher **18 Kinder auf eine Person mit Befähigungszeugnis.**

Kinder pro ausgebildeter(m) KindergärtnerIn nach politischen Bezirken

| Bezirk | Anzahl der Kinder pro KindergärtnerIn | |
|--------------------|---------------------------------------|-----------|
| | 2000/01 | 1999/2000 |
| Innsbruck-Stadt 14 | 15 | |
| Imst | 18 | 18 |
| Innsbruck-Land | 17 | 18 |
| Kitzbüchel | 21 | 21 |
| Kufstein | 22 | 22 |
| Landeck | 17 | 18 |
| Lienz | 18 | 18 |
| Reutte | 17 | 18 |
| Schwaz | 18 | 18 |
| Tirol | 18 | 18 |

4. BESONDERE FORMEN DER KINDERBETREUUNG

Heilpädagogische Kindergärten, Kinderkrippen und Horte

| | | Heilpädagogische Kindergärten | Allgemeine bzw. integrative Horte | Kinder- krippen |
|--|------------------------|----------------------------------|---|--------------------|
| <u>Anzahl</u> | | 2 | 32 | 28 |
| <u>Erhalter:</u> | Bund | - | 1 | 1 |
| | Land | - | - | - |
| | Gemeinde | - | 13 | 5 |
| | Röm.-kath. Kirche | 1 | 10 | 2 |
| | Verein | 1 | 8 | 19 |
| | Sonstige | - | - | 1 ¹⁾ |
| <u>Öffnungszeit täglich/wöchentlich:</u> | | | | |
| | ganztags/ 5 Tage | 1 | 23 | 24 |
| | 6 Tage | - | - | 2 |
| | halbtags/ 5 Tage | 1 | 9 | 2 |
| | 6 Tage | - | - | - |
| <u>Ausstattung:</u> | Bewegungsraum | 2 | 23 | 21 |
| | Mittagessen | - | 28 | 26 |
| <u>Gruppen</u> | | 3 | 53 | 38 |
| <u>Kinder:</u> | insgesamt | 27 | 1.014 | 475 |
| | mit Mittagessen | - | 764 | 371 |
| <u>Personal:</u> | insgesamt | 7 | 158 | 117 |
| | mit Befähigungszeugnis | 5 | 63 | 43 |

4.1. Heilpädagogische Kindergärten

Ergänzend zu den allgemeinen Kindergärten, wo fallweise - insbesondere in den Integrationskindergärten und -gruppen, aber auch im Rahmen der Einzelintegration - beeinträchtigte Kinder in Gemeinschaft mit nicht behinderten Gruppen bilden, sind in Tirol zwei speziell zur Betreuung von entwicklungsgehemmten und behinderten Kindern bestimmte **heilpädagogische Kindergärten** in Betrieb, je einer in Axams (hier ist auch eine Integrationsgruppe eingerichtet) und Uderns. Ein bis zum Vorjahr ebenfalls als heilpädagogisch geführter Kindergarten in Mils wurde zwischenzeitlich in einen Integrationskindergarten umgewandelt.

¹⁾ Tiroler Landeskrankenanstalten GesmbH

Die 27 Kinder in diesen zwei Tagesheimen (darunter 3 mit ausländischer Staatsbürgerschaft) werden in 3 Gruppen von 7 Personen betreut, zwei davon sind ausgebildete Sonderkindergärtnerinnen und drei haben die Ausbildung zur allgemeinen Kindergärtnerin absolviert. 15 Kinder gelten als behindert nach dem Bundes-Behindertengesetz.

4.2. Allgemeine Horte

Für die **Betreuung und Erziehung von Schülern außerhalb der Schule** sind landesweit **32 allgemeine Horte** eingerichtet, von denen **je zwei als integrative Tagesheime und als Übungshorte** für angehende ErzieherInnen geführt werden. Seit dem vorangegangenen Berichtsjahr sind drei Horte - zwei in Innsbruck, einer in Jenbach - neu errichtet worden.

Es gibt nunmehr in Innsbruck 15 Horte, in der Stadt Schwaz vier, in Zams und Hall i. T. je zwei sowie in Fulpmes, Neustift i. St., Rum, Scharnitz, Telfs, Zirl, Kundl, Lienz und Jenbach je einen. Die 1.014 Schüler (darunter 185 oder 18 % ausländische - 62 aus dem ehemaligen Jugoslawien, 104 aus der Türkei), die heuer die allgemeinen Horte besuchen, werden von 158 Personen betreut, wovon 63 eine kindergärtnerische (darunter 53 auch eine hortspezifische) Ausbildung absolviert haben. Dreizehn Schüler gelten als behindert im Sinne des österreichischen Behindertengesetzes.

4.3. Kinderkrippen

Infolge der Neueröffnung von je einer Kinderkrippe in Götzens und in Jenbach stehen im Arbeitsjahr 2000/2001 **28 Tagesheime für Kleinkinder bis zum dritten Lebensjahr** (darunter ein integrativ geführtes und eines zu Ausbildungs- bzw. Übungszwecken) zur Verfügung. Vierzehn Krippen sind in der Landeshauptstadt, zwei in Schwaz und je eine in Götzens, Hall i. T., Rum, Telfs, Wattens, Kirchberg i.T., St. Johann i.T., Kufstein, Kundl, Wörgl, Lienz und in Jenbach eingerichtet. Die 475 eingeschriebenen Kinder werden in 38 Gruppen von 117 Personen betreut, 43 davon sind ausgebildete KindergärtnerInnen. Unter den Kindern sind 97 (unter anderem 68 aus den jugoslawischen Nachfolgestaaten und 12 türkische) oder 20 %, die nicht die österreichische Staatsbürgerschaft besitzen. Fünf Kinder gelten als behindert im Sinne des österreichischen Behindertengesetzes.

5. BEZIRKSTABELLEN

| Tabelle | | Seite |
|---------|--|-------|
| 1 | Kindertagesheime und Kinder nach der geführten Form | 25 |
| 2 | Allgemeine Kindergärten nach dem Anstalterhalter | 26 |
| 3 | Allgemeine Ganztagskindergärten nach Erhalter und wöchentlicher Betriebsdauer | 27 |
| 4 | Allgemeine Halbtagskindergärten nach Erhalter und wöchentlicher Betriebsdauer | 28 |
| 5 | Allgemeine Ganztagskindergärten nach Erhalter und täglicher Betriebsdauer | 29 |
| 6 | Allgemeine Kindergärten nach Erhalter und Ausstattung mit Bewegungsräumen | 30 |
| 7 | Allgemeine Kindergärten nach Erhalter und regelmäßiger ärztlicher und logopädischer Betreuung | 31 |
| 8 | Allgemeine Kindergärten nach Gruppenzahl | 32 |
| 9 | Kinder in allgemeinen Kindergärten nach Alter bzw. Geburtsmonat | 33 |
| 10 | Kinder in allgemeinen Kindergärten nach Berufstätigkeit der Mutter und Kinder mit alleinerziehenden Müttern und Vätern | 34 |
| 11 | Kinder mit Mittagessen in den allgemeinen Kindergärten nach dem Erhalter des Kindergartens | 35 |
| 12 | Kinder in allgemeinen Kindergärten nach der Staatsangehörigkeit | 36 |
| 13 | Kinder mit Störungen und Behinderungen in allgemeinen Kindergärten | 37 |
| 14 | Personal in allgemeinen öffentlichen Kindergärten nach der Ausbildung | 38 |
| 15 | Personal in allgemeinen privaten Kindergärten nach der Ausbildung | 39 |
| 16 | Personal in allgemeinen Kindergärten nach der Ausbildung | 40 |
| 17 | Kindergärtnerinnen mit Befähigungsnachweis in allgemeinen öffentlichen Kindergärten nach dem Alter | 41 |
| 18 | Kindergärtnerinnen mit Befähigungsnachweis in allgemeinen privaten Kindergärten nach dem Alter | 42 |
| 19 | Kindergärtnerinnen mit Befähigungsnachweis in allgemeinen Kindergärten nach dem Alter | 43 |
| 20 | Anzahl der Gruppen und Kinder pro Kindergärtnerin in allgemeinen Kindergärten | 44 |

Tab. 1: Kindertagesheime und Kinder nach der geführten Form

| Bezirk | Tagesheime insgesamt | | Allgemeine Kindergärten | | Integrative Kindergärten | | Heilpädagog. Kindergärten | | Kinderkrippen ¹⁾ | | Allgemeine Horte | | Integrative Horte | |
|-----------------|----------------------|---------------|-------------------------|---------------|--------------------------|------------|---------------------------|-----------|-----------------------------|------------|------------------|------------|-------------------|-----------|
| | Anz. | Kinder | Anz. | Kinder | Anz. | Kinder | Anz. | Kinder | Anz. | Kinder | Anz. | Kinder | Anz. | Kinder |
| Innsbruck-Stadt | 80 | 3.731 | 44 | 2.550 | 7 | 366 | - | - | 14 | 271 | 13 | 499 | 2 | 45 |
| Imst | 48 | 1.604 | 47 | 1.589 | 1 | 15 | - | - | - | - | - | - | - | - |
| Innsbruck-Land | 102 | 4.685 | 85 | 4.283 | 3 | 54 | 1 | 22 | 5 | 74 | 8 | 252 | - | - |
| Kitzbüchel | 29 | 1.473 | 25 | 1.270 | 2 | 170 | - | - | 2 | 33 | - | - | - | - |
| Kufstein | 45 | 2.615 | 40 | 2.548 | 1 | 15 | - | - | 3 | 42 | 1 | 10 | - | - |
| Landeck | 46 | 1.343 | 43 | 1.255 | 1 | 14 | - | - | - | - | 2 | 74 | - | - |
| Lienz | 47 | 1.333 | 43 | 1.228 | 2 | 77 | - | - | 1 | 14 | 1 | 14 | - | - |
| Reutte | 34 | 892 | 34 | 892 | - | - | - | - | - | - | - | - | - | - |
| Schwaz | 62 | 2.223 | 51 | 2.030 | 2 | 27 | 1 | 5 | 3 | 41 | 5 | 120 | - | - |
| TIROL | 493 | 19.899 | 412 | 17.645 | 19 | 738 | 2 | 27 | 28 | 475 | 30 | 969 | 2 | 45 |

¹⁾ Darunter eine Integrationskrippe in Innsbruck mit 13 Kindern.

Tab. 2: Allgemeine Kindergärten nach dem Anstalterhalter

| Bezirk | Kindergärten insg.=100 | Bund | | Land | | Gemeinde | | Röm.kath.Kirche | | Verein | | anderer Erhalter | |
|-----------------|---------------------------|----------|------------|----------|------------|------------|-------------|-----------------|------------|-----------|------------|------------------|------------|
| | | abs. | % | abs. | % | abs. | % | abs. | % | abs. | % | abs. | % |
| Innsbruck-Stadt | 51 | 1 | 2,0 | - | - | 27 | 52,9 | 8 | 15,7 | 13 | 25,5 | 2 ¹⁾ | 3,9 |
| Imst | 48 | - | - | - | - | 44 | 91,7 | 1 | 2,1 | 3 | 6,3 | - | - |
| Innsbruck-Land | 88 | - | - | 2 | 2,3 | 77 | 87,5 | 4 | 4,5 | 5 | 5,7 | - | - |
| Kitzbühel | 27 | - | - | - | - | 25 | 92,6 | - | - | 2 | 7,4 | - | - |
| Kufstein | 41 | - | - | - | - | 38 | 92,7 | - | - | 3 | 7,3 | - | - |
| Landeck | 44 | - | - | - | - | 42 | 95,5 | 2 | 4,5 | - | - | - | - |
| Lienz | 45 | - | - | - | - | 44 | 97,8 | - | - | 1 | 2,2 | - | - |
| Reutte | 34 | - | - | - | - | 34 | 100,0 | - | - | - | - | - | - |
| Schwaz | 53 | - | - | - | - | 47 | 88,7 | 2 | 3,8 | 4 | 7,5 | - | - |
| TIROL | 431 | 1 | 0,2 | 2 | 0,5 | 378 | 87,7 | 17 | 3,9 | 31 | 7,2 | 2 | 0,5 |

¹⁾ Tiroler Landeskrankenanstalten GesmbH

Tab. 3: Allgemeine Ganztagskindergärten nach Erhalter und wöchentlicher Betriebsdauer

| Bezirk | zus. =100 | öffentlich Öffnungszeiten | | | | zus. =100 | privat Öffnungszeiten | | | | insg. =100 | öffentlich und privat Öffnungszeiten | | | |
|-----------------|--------------|------------------------------|-------------|----------|------------|--------------|--------------------------|-------------|----------|------------|---------------|---|-------------|----------|------------|
| | | 5 Tage | | 6 Tage | | | 5 Tage | | 6 Tage | | | 5 Tage | | 6 Tage | |
| | | abs. | % | abs. | % | | abs. | % | abs. | % | | abs. | % | abs. | % |
| Innsbruck-Stadt | 22 | 21 | 95,5 | 1 | 4,5 | 17 | 15 | 88,2 | 2 | 11,8 | 39 | 36 | 92,3 | 3 | 7,7 |
| Imst | 39 | 39 | 100,0 | - | - | 3 | 3 | 100,0 | - | - | 42 | 42 | 100,0 | - | - |
| Innsbruck-Land | 54 | 54 | 100,0 | - | - | 8 | 8 | 100,0 | - | - | 62 | 62 | 100,0 | - | - |
| Kitzbühel | 13 | 12 | 92,3 | 1 | 7,7 | 2 | 2 | 100,0 | - | - | 15 | 14 | 93,3 | 1 | 6,7 |
| Kufstein | 27 | 27 | 100,0 | - | - | 2 | 2 | 100,0 | - | - | 29 | 29 | 100,0 | - | - |
| Landeck | 33 | 32 | 97,0 | 1 | 3,0 | 2 | 2 | 100,0 | - | - | 35 | 34 | 97,1 | 1 | 2,9 |
| Lienz | 21 | 21 | 100,0 | - | - | - | - | - | - | - | 21 | 21 | 100,0 | - | - |
| Reutte | 30 | 29 | 96,7 | 1 | 3,3 | - | - | - | - | - | 30 | 29 | 96,7 | 1 | 3,3 |
| Schwaz | 36 | 36 | 100,0 | - | - | 4 | 4 | 100,0 | - | - | 40 | 40 | 100,0 | - | - |
| TIROL | 275 | 271 | 98,5 | 4 | 1,5 | 38 | 36 | 94,7 | 2 | 5,3 | 313 | 307 | 98,1 | 6 | 1,9 |

Tab. 4: Allgemeine Halbtagskindergärten nach Erhalter und wöchentlicher Betriebsdauer

| Bezirk | zus. =100 | öffentlich | | | | zus. =100 | privat | | | | insg. =100 | öffentlich und privat | | | |
|-----------------|--------------|----------------------|-------------|----------|------------|--------------|----------------|--------------|----------|----------|---------------|-----------------------|-------------|----------|------------|
| | | Öffnungszeiten | | | | | Öffnungszeiten | | | | | Öffnungszeiten | | | |
| | | 5 Tage ¹⁾ | | 6 Tage | | | 5 Tage | | 6 Tage | | | 5 Tage ¹⁾ | | 6 Tage | |
| abs. | % | abs. | % | abs. | % | abs. | % | abs. | % | abs. | % | abs. | % | | |
| Innsbruck-Stadt | 6 | 6 | 100,0 | - | - | 6 | 6 | 100,0 | - | - | 12 | 12 | 100,0 | - | - |
| Imst | 5 | 4 | 80,0 | 1 | 20,0 | 1 | 1 | 100,0 | - | - | 6 | 5 | 83,3 | 1 | 16,7 |
| Innsbruck-Land | 25 | 25 | 100,0 | - | - | 1 | 1 | 100,0 | - | - | 26 | 26 | 100,0 | - | - |
| Kitzbühel | 12 | 12 | 100,0 | - | - | - | - | - | - | - | 12 | 12 | 100,0 | - | - |
| Kufstein | 11 | 11 | 100,0 | - | - | 1 | 1 | 100,0 | - | - | 12 | 12 | 100,0 | - | - |
| Landeck | 9 | 6 | 66,7 | 3 | 33,3 | - | - | - | - | - | 9 | 6 | 66,7 | 3 | 33,3 |
| Lienz | 23 | 22 | 95,7 | 1 | 4,3 | 1 | 1 | 100,0 | - | - | 24 | 23 | 95,8 | 1 | 4,2 |
| Reutte | 4 | 3 | 75,0 | 1 | 25,0 | - | - | - | - | - | 4 | 3 | 75,0 | 1 | 25,0 |
| Schwaz | 11 | 11 | 100,0 | - | - | 2 | 2 | 100,0 | - | - | 13 | 13 | 100,0 | - | - |
| TIROL | 106 | 100 | 94,3 | 6 | 5,7 | 12 | 12 | 100,0 | - | - | 118 | 112 | 94,9 | 6 | 5,1 |

¹⁾ Darunter ein Kindergarten im Bezirk Landeck, der nur an vier Tagen geöffnet hat.

Tab. 5: Allgemeine Ganztagskindergärten nach Erhalter und täglicher Betriebsdauer

| Bezirk | zus. =100 | öffentlich ohne ¹⁾ | | | | zus. =100 | privat ohne ¹⁾ | | | | insg. =100 | öffentlich und privat ohne ¹⁾ | | | |
|-----------------|--------------|----------------------------------|------------|------------|-------------|--------------|------------------------------|-------------|-----------|-------------|---------------|---|-------------|------------|-------------|
| | | Mittagspause | | mit | | | Mittagspause | | mit | | | Mittagspause | | mit | |
| | | abs. | % | abs. | % | | abs. | % | abs. | % | | abs. | % | abs. | % |
| Innsbruck-Stadt | 22 | 10 | 45,5 | 12 | 54,5 | 17 | 12 | 70,6 | 5 | 29,4 | 39 | 22 | 56,4 | 17 | 43,6 |
| Imst | 39 | - | - | 39 | 100,0 | 3 | 1 | 33,3 | 2 | 66,7 | 42 | 1 | 2,4 | 41 | 97,6 |
| Innsbruck-Land | 54 | 5 | 9,3 | 49 | 90,7 | 8 | 4 | 50,0 | 4 | 50,0 | 62 | 9 | 14,5 | 53 | 85,5 |
| Kitzbüchel | 13 | 6 | 46,2 | 7 | 53,8 | 2 | 2 | 100,0 | - | - | 15 | 8 | 53,3 | 7 | 46,7 |
| Kufstein | 27 | 2 | 7,4 | 25 | 92,6 | 2 | 1 | 50,0 | 1 | 50,0 | 29 | 3 | 10,3 | 26 | 89,7 |
| Landeck | 33 | - | - | 33 | 100,0 | 2 | - | - | 2 | 100,0 | 35 | - | - | 35 | 100,0 |
| Lienz | 21 | - | - | 21 | 100,0 | - | - | - | - | - | 21 | - | - | 21 | 100,0 |
| Reutte | 30 | - | - | 30 | 100,0 | - | - | - | - | - | 30 | - | - | 30 | 100,0 |
| Schwaz | 36 | 3 | 8,3 | 33 | 91,7 | 4 | 3 | 75,0 | 1 | 25,0 | 40 | 6 | 15,0 | 34 | 85,0 |
| TIROL | 275 | 26 | 9,5 | 249 | 90,5 | 38 | 23 | 60,5 | 15 | 39,5 | 313 | 49 | 15,7 | 264 | 84,3 |

¹⁾ In diesen Kindergärten wird den Kindern in der Regel Mittagessen verabreicht.

Tab. 6: Allgemeine Kindergärten nach Erhalter und Ausstattung mit Bewegungsräumen

| Bezirk | öffentlich darunter mit | | | privat darunter mit | | | öffentlich und privat darunter mit | | |
|-----------------|----------------------------|-----------------------|-------------|------------------------|-----------------------|-------------|---------------------------------------|-----------------------|-------------|
| | zus. | Bewegungsraum abs. | % | zus. | Bewegungsraum abs. | % | insg. | Bewegungsraum abs. | % |
| Innsbruck-Stadt | 28 | 22 | 78,6 | 23 | 16 | 69,6 | 51 | 38 | 74,5 |
| Imst | 44 | 28 | 63,6 | 4 | 3 | 75,0 | 48 | 31 | 64,6 |
| Innsbruck-Land | 79 | 60 | 75,9 | 9 | 9 | 100,0 | 88 | 69 | 78,4 |
| Kitzbühel | 25 | 19 | 76,0 | 2 | 1 | 50,0 | 27 | 20 | 74,1 |
| Kufstein | 38 | 32 | 84,2 | 3 | 2 | 66,7 | 41 | 34 | 82,9 |
| Landeck | 42 | 30 | 71,4 | 2 | 1 | 50,0 | 44 | 31 | 70,5 |
| Lienz | 44 | 27 | 61,4 | 1 | 1 | 100,0 | 45 | 28 | 62,2 |
| Reutte | 34 | 21 | 61,8 | - | - | - | 34 | 21 | 61,8 |
| Schwaz | 47 | 37 | 78,7 | 6 | 4 | 66,7 | 53 | 41 | 77,4 |
| TIROL | 381 | 276 | 72,4 | 50 | 37 | 74,0 | 431 | 313 | 72,6 |

Tab. 7: Allgemeine Kindergärten nach Erhalter und regelmäßiger ärztlicher und logopädischer Betreuung

| Bezirk | öffentlich darunter mit | | | privat darunter mit | | | öffentlich und privat darunter mit | | |
|-----------------|----------------------------|--------------------------------|-----------------------------------|------------------------|--------------------------------|-----------------------------------|---------------------------------------|--------------------------------|-----------------------------------|
| | zus. | ärztlicher Betreuung (in %) | logopädischer Betreuung (in %) | zus. | ärztlicher Betreuung (in %) | logopädischer Betreuung (in %) | insg. | ärztlicher Betreuung (in %) | logopädischer Betreuung (in %) |
| Innsbruck-Stadt | 28 | 100,0 | - | 23 | 91,3 | 34,8 | 51 | 96,1 | 15,7 |
| Imst | 44 | 100,0 | 86,4 | 4 | 100,0 | 100,0 | 48 | 100,0 | 87,5 |
| Innsbruck-Land | 79 | 98,7 | 98,7 | 9 | 66,7 | 66,7 | 88 | 95,5 | 95,5 |
| Kitzbühel | 25 | 100,0 | 84,0 | 2 | 50,0 | - | 27 | 96,3 | 77,8 |
| Kufstein | 38 | 100,0 | 86,8 | 3 | 100,0 | 66,7 | 41 | 100,0 | 85,4 |
| Landeck | 42 | 78,6 | 83,3 | 2 | 100,0 | 50,0 | 44 | 79,5 | 81,8 |
| Lienz | 44 | 93,2 | 86,4 | 1 | 100,0 | 100,0 | 45 | 93,3 | 86,7 |
| Reutte | 34 | 100,0 | 94,1 | - | - | - | 34 | 100,0 | 94,1 |
| Schwaz | 47 | 95,7 | 80,9 | 6 | 66,7 | 66,7 | 53 | 92,5 | 79,2 |
| TIROL | 381 | 96,1 | 82,2 | 50 | 84,0 | 52,0 | 431 | 94,7 | 78,7 |

Tab. 8: Allgemeine Kindergärten nach Gruppenzahl

| Bezirk | insg.=100 | 1 Gruppe | | 2 Gruppen | | 3 Gruppen | | 4 Gruppen | | 5 Gruppen | | 6 Gruppen | |
|-----------------|------------|------------|-------------|------------|-------------|-----------|-------------|-----------|------------|-----------|------------|-----------|------------|
| | | abs. | % | abs. | % | abs. | % | abs. | % | abs. | % | abs. | % |
| Innsbruck-Stadt | 51 | 10 | 19,6 | 15 | 29,4 | 14 | 27,5 | 6 | 11,8 | 6 | 11,8 | - | - |
| Imst | 48 | 24 | 50,0 | 16 | 33,3 | 7 | 14,6 | 1 | 2,1 | - | - | - | - |
| Innsbruck-Land | 88 | 25 | 28,4 | 32 | 36,4 | 12 | 13,6 | 9 | 10,2 | 6 | 6,8 | 4 | 4,5 |
| Kitzbüchel | 27 | 7 | 25,9 | 11 | 40,7 | 4 | 14,8 | 3 | 11,1 | - | - | 2 | 7,4 |
| Kufstein | 41 | 6 | 14,6 | 15 | 36,6 | 6 | 14,6 | 8 | 19,5 | 6 | 14,6 | - | - |
| Landeck | 44 | 23 | 52,3 | 17 | 38,6 | 3 | 6,8 | - | - | 1 | 2,3 | - | - |
| Lienz | 45 | 30 | 66,7 | 5 | 11,1 | 8 | 17,8 | 2 | 4,4 | - | - | - | - |
| Reutte | 34 | 22 | 64,7 | 8 | 23,5 | 3 | 8,8 | 1 | 2,9 | - | - | - | - |
| Schwaz | 53 | 24 | 45,3 | 18 | 34,0 | 5 | 9,4 | 4 | 7,5 | 2 | 3,8 | - | - |
| TIROL | 431 | 171 | 39,7 | 137 | 31,8 | 62 | 14,4 | 34 | 7,9 | 21 | 4,9 | 6 | 1,4 |

Tab. 9: Kinder in allgemeinen Kindergärten nach dem Alter bzw. Geburtsmonat

| Bezirk | Kinder insg.=100 | 6 Jahre (bis Aug. 1994) | | 5 Jahre (Sept. 1994 - Aug. 1995) | | 4 Jahre (Sept. 1995 - Aug. 1996) | | 3 Jahre (ab Sept. 1996) | |
|-----------------|---------------------|----------------------------|------------|--|-------------|--|-------------|----------------------------|-------------|
| | | abs. | % | abs. | % | abs. | % | abs. | % |
| Innsbruck-Stadt | 2.916 | 39 | 1,3 | 981 | 33,6 | 1.073 | 36,8 | 823 | 28,2 |
| Imst | 1.604 | 16 | 1,0 | 732 | 45,6 | 698 | 43,5 | 158 | 9,9 |
| Innsbruck-Land | 4.337 | 60 | 1,4 | 1.835 | 42,3 | 1.736 | 40,0 | 706 | 16,3 |
| Kitzbüchel | 1.440 | 9 | 0,6 | 624 | 43,3 | 608 | 42,2 | 199 | 13,8 |
| Kufstein | 2.563 | 15 | 0,6 | 1.191 | 46,5 | 1.032 | 40,3 | 325 | 12,7 |
| Landeck | 1.269 | 13 | 1,0 | 584 | 46,0 | 528 | 41,6 | 144 | 11,3 |
| Lienz | 1.305 | 17 | 1,3 | 652 | 50,0 | 526 | 40,3 | 110 | 8,4 |
| Reutte | 892 | 7 | 0,8 | 402 | 45,1 | 338 | 37,9 | 145 | 16,3 |
| Schwaz | 2.057 | 25 | 1,2 | 926 | 45,0 | 810 | 39,4 | 296 | 14,4 |
| TIROL | 18.383 | 201 | 1,1 | 7.927 | 43,1 | 7.349 | 40,0 | 2.906 | 15,8 |

Tab. 10: Kinder in allgemeinen Kindergärten nach Berufstätigkeit der Mutter und Kinder mit alleinerziehenden Müttern und Vätern

| Bezirk | Kinder insg. | Kinder mit berufstätiger Mutter | | | | Kinder mit alleinerziehender Mutter | | | | Kinder mit alleinerziehendem Vater | | | |
|-----------------|---------------|---------------------------------|-------------|--------------------------|-------------|-------------------------------------|------------|------------------|-------------|------------------------------------|-------------|-----------|------------|
| | | abs. | % v. Sp. 1 | teilzeitbeschäftigt abs. | % v. Sp. 2 | abs. | % v. Sp. 1 | berufstätig abs. | % v. Sp. 6 | teilzeitbeschäftigt abs. | % v. Sp. 8 | abs. | % v. Sp. 1 |
| Innsbruck-Stadt | 2.916 | 1.625 | 55,7 | 1.015 | 62,5 | 418 | 14,3 | 353 | 84,4 | 171 | 48,4 | 13 | 0,4 |
| Imst | 1.604 | 639 | 39,8 | 437 | 68,4 | 92 | 5,7 | 69 | 75,0 | 31 | 44,9 | 7 | 0,4 |
| Innsbruck-Land | 4.337 | 1.983 | 45,7 | 1.393 | 70,2 | 329 | 7,6 | 248 | 75,4 | 126 | 50,8 | 12 | 0,3 |
| Kitzbüchel | 1.440 | 718 | 49,9 | 462 | 64,3 | 95 | 6,6 | 85 | 89,5 | 34 | 40,0 | 7 | 0,5 |
| Kufstein | 2.563 | 1.112 | 43,4 | 792 | 71,2 | 152 | 5,9 | 132 | 86,8 | 74 | 56,1 | 10 | 0,4 |
| Landeck | 1.269 | 490 | 38,6 | 299 | 61,0 | 63 | 5,0 | 45 | 71,4 | 8 | 17,8 | 1 | 0,1 |
| Lienz | 1.305 | 469 | 35,9 | 297 | 63,3 | 96 | 7,4 | 79 | 82,3 | 28 | 35,4 | 3 | 0,2 |
| Reutte | 892 | 399 | 44,7 | 290 | 72,7 | 48 | 5,4 | 46 | 95,8 | 25 | 54,3 | 2 | 0,2 |
| Schwaz | 2.057 | 983 | 47,8 | 617 | 62,8 | 134 | 6,5 | 120 | 89,6 | 52 | 43,3 | 5 | 0,2 |
| TIROL | 18.383 | 8.418 | 45,8 | 5.602 | 66,5 | 1.427 | 7,8 | 1.177 | 82,5 | 549 | 46,6 | 60 | 0,3 |

Tab. 11: Kinder mit Mittagessen in den allgemeinen Kindergärten nach dem Erhalter des Kindergartens

| Bezirk | in öffentlichen Kindergärten | | | in privaten Kindergärten | | | in öffentlichen und privaten Kindergärten | | |
|-----------------|------------------------------|-------------------------------|------------|--------------------------|-------------------------------|-------------|---|-------------------------------|------------|
| | Kinder zus. | darunter mit Mittagessen abs. | % | Kinder zus. | darunter mit Mittagessen abs. | % | Kinder insg. | darunter mit Mittagessen abs. | % |
| Innsbruck-Stadt | 1.971 | 276 | 14,0 | 945 | 387 | 41,0 | 2.916 | 663 | 22,7 |
| Imst | 1.512 | - | - | 92 | 6 | 6,5 | 1.604 | 6 | 0,4 |
| Innsbruck-Land | 3.985 | 94 | 2,4 | 352 | 62 | 17,6 | 4.337 | 156 | 3,6 |
| Kitzbüchel | 1.395 | 125 | 9,0 | 45 | 23 | 51,1 | 1.440 | 148 | 10,3 |
| Kufstein | 2.503 | 47 | 1,9 | 60 | 4 | 6,7 | 2.563 | 51 | 2,0 |
| Landeck | 1.226 | - | - | 43 | - | - | 1.269 | - | - |
| Lienz | 1.290 | - | - | 15 | - | - | 1.305 | - | - |
| Reutte | 892 | - | - | - | - | - | 892 | - | - |
| Schwaz | 1.865 | 69 | 3,7 | 192 | 39 | 20,3 | 2.057 | 108 | 5,3 |
| TIROL | 16.639 | 611 | 3,7 | 1.744 | 521 | 29,9 | 18.383 | 1.132 | 6,2 |

Tab. 12: Kinder in allgemeinen Kindergärten nach der Staatsangehörigkeit

| Bezirk | Kinder insg.=100 | Österreich | | Ausland | | Türkei | | jugoslaw. Nachfolgest. | | Deutschland | | übriges Europa | | andere, staatenlos | |
|-----------------|---------------------|---------------|-------------|--------------|-------------|------------|------------|---------------------------|------------|-------------|------------|-------------------|------------|-----------------------|------------|
| | | abs. | % | abs. | % | abs. | % | abs. | % | abs. | % | abs. | % | | |
| Innsbruck-Stadt | 2.916 | 2.392 | 82,0 | 524 | 18,0 | 199 | 6,8 | 234 | 8,0 | 12 | 0,4 | 41 | 1,4 | 38 | 1,3 |
| Imst | 1.604 | 1.468 | 91,5 | 136 | 8,5 | 71 | 4,4 | 53 | 3,3 | 5 | 0,3 | 3 | 0,2 | 4 | 0,2 |
| Innsbruck-Land | 4.337 | 3.879 | 89,4 | 458 | 10,6 | 171 | 3,9 | 215 | 5,0 | 19 | 0,4 | 36 | 0,8 | 17 | 0,4 |
| Kitzbühel | 1.440 | 1.316 | 91,4 | 124 | 8,6 | 40 | 2,8 | 54 | 3,8 | 13 | 0,9 | 14 | 1,0 | 3 | 0,2 |
| Kufstein | 2.563 | 2.215 | 86,4 | 348 | 13,6 | 153 | 6,0 | 150 | 5,9 | 22 | 0,9 | 17 | 0,7 | 6 | 0,2 |
| Landeck | 1.269 | 1.149 | 90,5 | 120 | 9,5 | 64 | 5,0 | 44 | 3,5 | - | - | 11 | 0,9 | 1 | 0,1 |
| Lienz | 1.305 | 1.281 | 98,2 | 24 | 1,8 | 3 | 0,2 | 13 | 1,0 | 4 | 0,3 | 4 | 0,3 | - | - |
| Reutte | 892 | 752 | 84,3 | 140 | 15,7 | 61 | 6,8 | 51 | 5,7 | 20 | 2,2 | 4 | 0,5 | 4 | 0,5 |
| Schwaz | 2.057 | 1.794 | 87,2 | 263 | 12,8 | 89 | 4,3 | 152 | 7,4 | 9 | 0,4 | 12 | 0,6 | 1 | 0,0 |
| TIROL | 18.383 | 16.246 | 88,4 | 2.137 | 11,6 | 851 | 4,6 | 966 | 5,3 | 104 | 0,6 | 142 | 0,8 | 74 | 0,4 |

Tab. 13: Kinder mit Störungen und Behinderungen in allgemeinen Kindergärten

| Bezirk | Kinder insg. | blind, seh- beeinträchtigt | | stumm, sprach- beeinträchtigt | | verhaltens- auffällig | | Entwicklungs- rückstand | | andere Behinderung | | behinderte Kinder nach dem Behindertengesetz | |
|-----------------|-----------------|-------------------------------|------------|----------------------------------|------------|--------------------------|------------|----------------------------|------------|-----------------------|------------|--|------------|
| | | abs. | % | abs. | % | abs. | % | abs. | % | abs. | % | abs. | % |
| Innsbruck-Stadt | 2.916 | 77 | 2,6 | 53 | 1,8 | 89 | 3,1 | 80 | 2,7 | 37 | 1,3 | 45 | 1,5 |
| Imst | 1.604 | 32 | 2,0 | 16 | 1,0 | 26 | 1,6 | 21 | 1,3 | 15 | 0,9 | 12 | 0,7 |
| Innsbruck-Land | 4.337 | 119 | 2,7 | 58 | 1,3 | 63 | 1,5 | 58 | 1,3 | 28 | 0,6 | 32 | 0,7 |
| Kitzbüchel | 1.440 | 36 | 2,5 | 20 | 1,4 | 20 | 1,4 | 20 | 1,4 | 13 | 0,9 | 17 | 1,2 |
| Kufstein | 2.563 | 124 | 4,8 | 36 | 1,4 | 58 | 2,3 | 33 | 1,3 | 15 | 0,6 | 21 | 0,8 |
| Landeck | 1.269 | 25 | 2,0 | 8 | 0,6 | 11 | 0,9 | 14 | 1,1 | 8 | 0,6 | 7 | 0,6 |
| Lienz | 1.305 | 22 | 1,7 | 20 | 1,5 | 12 | 0,9 | 11 | 0,8 | 8 | 0,6 | 9 | 0,7 |
| Reutte | 892 | 15 | 1,7 | 13 | 1,5 | 10 | 1,1 | 6 | 0,7 | 5 | 0,6 | 6 | 0,7 |
| Schwaz | 2.057 | 125 | 6,1 | 32 | 1,6 | 40 | 1,9 | 27 | 1,3 | 7 | 0,3 | 13 | 0,6 |
| TIROL | 18.383 | 575 | 3,1 | 256 | 1,4 | 329 | 1,8 | 270 | 1,5 | 136 | 0,7 | 162 | 0,9 |

Tab. 14: Personal in allgemeinen öffentlichen Kindergärten nach der Ausbildung

| Bezirk | Personal zusammen | KindergärtnerInnen | | | HelferInnen | AssistentInnen, ausl. Stützkräfte | Sonstiges Personal | Anteil der Kinder- gärtnerInnen mit Befähigungszeugnis |
|-----------------|----------------------|------------------------|------------------------------------|----------|-------------|--------------------------------------|-----------------------|--|
| | | mit Befähigungszeugnis | mit anderer pädagog. Ausbildung | ohne | | | | |
| Innsbruck-Stadt | 215 | 127 | 1 | - | 51 | 6 | 30 | 59,1 |
| Imst | 140 | 79 | 1 | - | 31 | 1 | 28 | 56,4 |
| Innsbruck-Land | 402 | 222 | 1 | - | 97 | 1 | 81 | 55,2 |
| Kitzbüchel | 128 | 64 | - | - | 48 | - | 16 | 50,0 |
| Kufstein | 220 | 113 | 1 | - | 83 | 2 | 21 | 51,4 |
| Landeck | 120 | 71 | - | - | 27 | - | 22 | 59,2 |
| Lienz | 138 | 71 | 1 | - | 34 | 1 | 31 | 51,4 |
| Reutte | 94 | 51 | - | - | 19 | 1 | 23 | 54,3 |
| Schwaz | 187 | 101 | - | - | 48 | 2 | 36 | 54,0 |
| TIROL | 1644 | 899 | 5 | - | 438 | 14 | 288 | 54,7 |

Tab. 15: Personal in allgemeinen privaten Kindergärten nach der Ausbildung

| Bezirk | Personal zusammen | KindergärtnerInnen | | | HelferInnen | AssistentInnen, ausl. Stützkräfte | Sonstiges Personal | Anteil der Kinder- gärtnerInnen mit Befähigungszeugnis |
|-----------------|----------------------|------------------------|------------------------------------|----------|-------------|--------------------------------------|-----------------------|--|
| | | mit Befähigungszeugnis | mit anderer pädagog. Ausbildung | ohne | | | | |
| Innsbruck-Stadt | 128 | 76 | 5 | 1 | 21 | 3 | 22 | 59,4 |
| Imst | 12 | 9 | - | - | 3 | - | - | 75,0 |
| Innsbruck-Land | 46 | 27 | 1 | - | 7 | 1 | 10 | 58,7 |
| Kitzbüchel | 12 | 6 | 1 | - | 3 | - | 2 | 50,0 |
| Kufstein | 9 | 6 | - | - | 1 | - | 2 | 66,7 |
| Landeck | 7 | 3 | 1 | - | 2 | - | 1 | 42,9 |
| Lienz | 4 | 2 | - | - | 1 | - | 1 | 50,0 |
| Reutte | - | - | - | - | - | - | - | - |
| Schwaz | 28 | 14 | - | - | 10 | - | 4 | 50,0 |
| TIROL | 246 | 143 | 8 | 1 | 48 | 4 | 42 | 58,1 |

Tab. 16: Personal in allgemeinen Kindergärten nach der Ausbildung

| Bezirk | Personal zusammen | KindergärtnerInnen | | | HelferInnen | AssistentInnen, ausl. Stützkräfte | Sonstiges Personal | Anteil der Kinder- gärtnerInnen mit Befähigungszeugnis |
|-----------------|----------------------|-----------------------------|------------------------------------|----------|-------------|--------------------------------------|-----------------------|--|
| | | mit Befähi- gungszeugnis | mit anderer pädagog. Ausbildung | ohne | | | | |
| Innsbruck-Stadt | 343 | 203 | 6 | 1 | 72 | 9 | 52 | 59,2 |
| Imst | 152 | 88 | 1 | - | 34 | 1 | 28 | 57,9 |
| Innsbruck-Land | 448 | 249 | 2 | - | 104 | 2 | 91 | 55,6 |
| Kitzbüchel | 140 | 70 | 1 | - | 51 | - | 18 | 50,0 |
| Kufstein | 229 | 119 | 1 | - | 84 | 2 | 23 | 52,0 |
| Landeck | 127 | 74 | 1 | - | 29 | - | 23 | 58,3 |
| Lienz | 142 | 73 | 1 | - | 35 | 1 | 32 | 51,4 |
| Reutte | 94 | 51 | - | - | 19 | 1 | 23 | 54,3 |
| Schwaz | 215 | 115 | - | - | 58 | 2 | 40 | 53,5 |
| TIROL | 1890 | 1.042 | 13 | 1 | 486 | 18 | 330 | 55,1 |

Tab. 17: KindergärtnerInnen mit Befähigungsnachweis in allgemeinen öffentlichen Kindergärten nach dem Alter

| Bezirk | zus.=100 | bis 24 Jahre | | 25-39 Jahre | | 40-49 Jahre | | 50-54 Jahre | | 55 Jahre und älter | |
|-----------------|------------|--------------|-------------|-------------|-------------|-------------|-------------|-------------|------------|--------------------|------------|
| | | abs. | % | abs. | % | abs. | % | abs. | % | abs. | % |
| Innsbruck-Stadt | 127 | 14 | 11,0 | 55 | 43,3 | 50 | 39,4 | 5 | 3,9 | 3 | 2,4 |
| Imst | 79 | 18 | 22,8 | 37 | 46,8 | 19 | 24,1 | 5 | 6,3 | - | - |
| Innsbruck-Land | 222 | 42 | 18,9 | 81 | 36,5 | 78 | 35,1 | 19 | 8,6 | 2 | 0,9 |
| Kitzbühel | 64 | 17 | 26,6 | 24 | 37,5 | 17 | 26,6 | 3 | 4,7 | 3 | 4,7 |
| Kufstein | 113 | 29 | 25,7 | 46 | 40,7 | 30 | 26,5 | 6 | 5,3 | 2 | 1,8 |
| Landeck | 71 | 18 | 25,4 | 34 | 47,9 | 11 | 15,5 | 6 | 8,5 | 2 | 2,8 |
| Lienz | 71 | 21 | 29,6 | 32 | 45,1 | 16 | 22,5 | 1 | 1,4 | 1 | 1,4 |
| Reutte | 51 | 13 | 25,5 | 23 | 45,1 | 12 | 23,5 | 2 | 3,9 | 1 | 2,0 |
| Schwaz | 101 | 20 | 19,8 | 49 | 48,5 | 31 | 30,7 | - | - | 1 | 1,0 |
| TIROL | 899 | 192 | 21,4 | 381 | 42,4 | 264 | 29,4 | 47 | 5,2 | 15 | 1,7 |

Tab. 18: KindergärtnerInnen mit Befähigungsnachweis in allgemeinen privaten Kindergärten nach dem Alter

| Bezirk | zus.=100 | bis 24 Jahre | | 25-39 Jahre | | 40-49 Jahre | | 50-54 Jahre | | 55 Jahre und älter | |
|-----------------|------------|--------------|-------------|-------------|-------------|-------------|-------------|-------------|------------|--------------------|------------|
| | | abs. | % | abs. | % | abs. | % | abs. | % | abs. | % |
| Innsbruck-Stadt | 76 | 20 | 26,3 | 34 | 44,7 | 18 | 23,7 | 3 | 3,9 | 1 | 1,3 |
| Imst | 9 | 5 | 55,6 | 3 | 33,3 | 1 | 11,1 | - | - | - | - |
| Innsbruck-Land | 27 | 4 | 14,8 | 13 | 48,1 | 7 | 25,9 | 1 | 3,7 | 2 | 7,4 |
| Kitzbüchel | 6 | 2 | 33,3 | 3 | 50,0 | 1 | 16,7 | - | - | - | - |
| Kufstein | 6 | 1 | 16,7 | 5 | 83,3 | - | - | - | - | - | - |
| Landeck | 3 | 1 | 33,3 | - | - | - | - | 1 | 33,3 | 1 | 33,3 |
| Lienz | 2 | - | - | 1 | 50,0 | - | - | 1 | 50,0 | - | - |
| Reutte | - | - | - | - | - | - | - | - | - | - | - |
| Schwaz | 14 | 3 | 21,4 | 8 | 57,1 | 2 | 14,3 | 1 | 7,1 | - | - |
| TIROL | 143 | 36 | 25,2 | 67 | 46,9 | 29 | 20,3 | 7 | 4,9 | 4 | 2,8 |

Tab. 19: KindergärtnerInnen mit Befähigungsnachweis in allgemeinen Kindergärten nach dem Alter

| Bezirk | zus.=100 | bis 24 Jahre | | 25-39 Jahre | | 40-49 Jahre | | 50-54 Jahre | | 55 Jahre und älter | |
|-----------------|--------------|--------------|-------------|-------------|-------------|-------------|-------------|-------------|------------|--------------------|------------|
| | | abs. | % | abs. | % | abs. | % | abs. | % | abs. | % |
| Innsbruck-Stadt | 203 | 34 | 16,7 | 89 | 43,8 | 68 | 33,5 | 8 | 3,9 | 4 | 2,0 |
| Imst | 88 | 23 | 26,1 | 40 | 45,5 | 20 | 22,7 | 5 | 5,7 | - | - |
| Innsbruck-Land | 249 | 46 | 18,5 | 94 | 37,8 | 85 | 34,1 | 20 | 8,0 | 4 | 1,6 |
| Kitzbüchel | 70 | 19 | 27,1 | 27 | 38,6 | 18 | 25,7 | 3 | 4,3 | 3 | 4,3 |
| Kufstein | 119 | 30 | 25,2 | 51 | 42,9 | 30 | 25,2 | 6 | 5,0 | 2 | 1,7 |
| Landeck | 74 | 19 | 25,7 | 34 | 45,9 | 11 | 14,9 | 7 | 9,5 | 3 | 4,1 |
| Lienz | 73 | 21 | 28,8 | 33 | 45,2 | 16 | 21,9 | 2 | 2,7 | 1 | 1,4 |
| Reutte | 51 | 13 | 25,5 | 23 | 45,1 | 12 | 23,5 | 2 | 3,9 | 1 | 2,0 |
| Schwaz | 115 | 23 | 20,0 | 57 | 49,6 | 33 | 28,7 | 1 | 0,9 | 1 | 0,9 |
| TIROL | 1.042 | 228 | 21,9 | 448 | 43,0 | 293 | 28,1 | 54 | 5,2 | 19 | 1,8 |

Tab. 20: Anzahl der Gruppen und Kinder pro KindergärtnerIn in allgemeinen Kindergärten

| Bezirk | Anzahl der Gruppen | KindergärtnerInnen mit Befähigungszeugnis | Kindergartenkinder | Kinder pro KindergärtnerIn |
|-----------------|--------------------|---|--------------------|----------------------------|
| Innsbruck-Stadt | 136 | 203 | 2.916 | 14 |
| Imst | 81 | 88 | 1.604 | 18 |
| Innsbruck-Land | 215 | 249 | 4.337 | 17 |
| Kitzbüchel | 65 | 70 | 1.440 | 21 |
| Kufstein | 116 | 119 | 2.563 | 22 |
| Landeck | 71 | 74 | 1.269 | 17 |
| Lienz | 72 | 73 | 1.305 | 18 |
| Reutte | 51 | 51 | 892 | 17 |
| Schwaz | 101 | 115 | 2.057 | 18 |
| TIROL | 908 | 1.042 | 18.383 | 18 |

6. GEMEINDETABELLE

Kindergärten, Öffnungszeiten, Gruppen,
Kindergartenkinder, Personal

Tab. 21: Allgemeine Kindergärten 2000/2001 - Gemeindetabelle

| Gemeinde | Kinder- gärten | Ö f f n u n g s z e i t | | | | | Gruppen | Kinder | P e r s o n a l | | Kinder je ausgebildete Kindergärtnerin |
|------------------------|-------------------|----------------------------|-------------|---------------|-----------------------|------------|------------|---------------|-----------------|-----------------------------|--|
| | | t ä g l i c h | | halb- tags | w ö c h e n t l i c h | | | | insg. | mit Befähigungs- zeugnis | |
| | | ganzl. mit Mittagspause | ganzl. ohne | | | 6 Tage | 5 Tage | | | | |
| TIROL | 431 | 264 | 49 | 118 | 12 | 419 | 908 | 18.383 | 1.890 | 1.042 | 18 |
| INNSBRUCK-STADT | 51 | 17 | 22 | 12 | 3 | 48 | 136 | 2.916 | 343 | 203¹⁾ | 14 |
| IMST | 48 | 41 | 1 | 6 | 1 | 47 | 81 | 1.604 | 152 | 88 | 18 |
| Arzl/Pitztal | 3 | 3 | - | - | - | 3 | 4 | 68 | 7 | 4 | 17 |
| Haiming | 5 | 4 | 1 | - | - | 5 | 8 | 128 | 14 | 10 | 13 |
| Imst | 7 | 6 | - | 1 | - | 7 | 12 | 282 | 29 | 15 | 19 |
| Imsterberg | 1 | - | - | 1 | - | 1 | 1 | 27 | 3 | 1 | 27 |
| Jerzens | 1 | - | - | 1 | - | 1 | 1 | 19 | 3 | 1 | 19 |
| Karres | 1 | 1 | - | - | - | 1 | 1 | 13 | 2 | 1 | 13 |
| Karrösten | 1 | 1 | - | - | - | 1 | 1 | 18 | 3 | 1 | 18 |
| Längenfeld | 4 | 3 | - | 1 | 1 | 3 | 7 | 112 | 9 | 7 | 16 |
| Mieming | 2 | 2 | - | - | - | 2 | 4 | 85 | 7 | 5 | 17 |
| Mils/Imst | 1 | 1 | - | - | - | 1 | 1 | 28 | 3 | 1 | 28 |
| Mötz | 1 | 1 | - | - | - | 1 | 2 | 39 | 4 | 2 | 20 |
| Nassereith | 1 | 1 | - | - | - | 1 | 3 | 65 | 5 | 3 | 22 |
| Obsteig | 1 | 1 | - | - | - | 1 | 2 | 28 | 2 | 2 | 14 |
| Oetz | 2 | 1 | - | 1 | - | 2 | 4 | 62 | 7 | 4 | 16 |
| Rietz | 1 | 1 | - | - | - | 1 | 3 | 67 | 5 | 3 | 22 |
| Roppen | 1 | 1 | - | - | - | 1 | 2 | 48 | 3 | 2 ²⁾ | 24 |
| St.Leonhard/Pitztal | 3 | 2 | - | 1 | - | 3 | 3 | 59 | 4 | 3 | 20 |
| Sautens | 1 | 1 | - | - | - | 1 | 2 | 38 | 4 | 2 | 19 |
| Silz | 1 | 1 | - | - | - | 1 | 3 | 66 | 6 | 3 | 22 |
| Sölden | 3 | 3 | - | - | - | 3 | 4 | 74 | 6 | 4 | 19 |
| Sams | 1 | 1 | - | - | - | 1 | 2 | 36 | 3 | 2 | 18 |
| Tarrenz | 1 | 1 | - | - | - | 1 | 3 | 69 | 6 | 4 | 17 |

1) Zusätzlich sechs Kindergärtnerinnen mit „anderer pädagogischer Ausbildung.“

2) Zusätzlich eine Kindergärtnerin mit „anderer pädagogischer Ausbildung.“

Tab. 21: Allgemeine Kindergärten 2000/2001 - Gemeindetabelle

| Gemeinde | Kinder- gärten | Ö f f n u n g s z e i t | | | | | Gruppen | Kinder | P e r s o n a l | | Kinder je ausgebildete Kindergärtnerin |
|-----------------------|-------------------|----------------------------|-----------------------------|---------------|-----------------------|-----------|------------|--------------|-----------------|-----------------------------|--|
| | | t ä g l i c h | | halb- tags | w ö c h e n t l i c h | | | | insg. | mit Befähigungs- zeugnis | |
| | | ganzt. mit Mittagspause | ganzt. ohne Mittagspause | | | 6 Tage | 5 Tage | | | | |
| Umhausen | 3 | 3 | - | - | - | 3 | 5 | 109 | 9 | 5 | 22 |
| Wenns | 2 | 2 | - | - | - | 2 | 3 | 64 | 8 | 3 | 21 |
| INNSBRUCK-LAND | 88 | 53 | 9 | 26 | - | 88 | 215 | 4.337 | 448 | 249 | 17 |
| Absam | 4 | 3 | 1 | - | - | 4 | 8 | 155 | 20 | 11 | 14 |
| Aldrans | 1 | - | - | 1 | - | 1 | 3 | 69 | 6 | 3 | 23 |
| Ampass | 1 | 1 | - | - | - | 1 | 3 | 48 | 5 | 3 | 16 |
| Axams | 3 | - | - | 3 | - | 3 | 6 | 130 | 13 | 7 | 19 |
| Baumkirchen | 1 | 1 | - | - | - | 1 | 2 | 30 | 4 | 3 | 10 |
| Birgitz | 1 | 1 | - | - | - | 1 | 2 | 29 | 2 | 2 | 15 |
| Ellbögen | 1 | - | - | 1 | - | 1 | 1 | 19 | 2 | 1 | 19 |
| Flauring | 1 | 1 | - | - | - | 1 | 2 | 32 | 3 | 2 | 16 |
| Fritzens | 1 | 1 | - | - | - | 1 | 3 | 60 | 5 | 3 | 20 |
| Fulpmes | 1 | 1 | - | - | - | 1 | 5 | 108 | 9 | 5 | 22 |
| Gnadenwald | - | | | | | | | | | | |
| Götzens | 1 | - | 1 | - | - | 1 | 4 | 99 | 11 | 5 | 20 |
| Gries/Brenner | 1 | 1 | - | - | - | 1 | 2 | 28 | 3 | 2 | 14 |
| Gries/Sellrain | 1 | - | - | 1 | - | 1 | 1 | 26 | 3 | 1 | 26 |
| Grinzens | 1 | - | - | 1 | - | 1 | 2 | 33 | 4 | 2 | 17 |
| Gschnitz | 1 | - | - | 1 | - | 1 | 1 | 11 | 2 | 1 | 11 |
| Hall/Tirol | 6 | 3 | 2 | 1 | - | 6 | 15 | 284 | 36 | 22 | 13 |
| Hatting | 1 | 1 | - | - | - | 1 | 2 | 32 | 4 | 2 | 16 |
| Inzing | 1 | 1 | - | - | - | 1 | 5 | 109 | 10 | 5 | 22 |
| Kematen/Tirol | 1 | 1 | - | - | - | 1 | 4 | 80 | 7 | 5 | 16 |
| Kolsass | 1 | 1 | - | - | - | 1 | 2 | 47 | 6 | 3 | 16 |
| Kolsassberg | 1 | - | - | 1 | - | 1 | 1 | 20 | 3 | 1 | 20 |
| Lans | 1 | - | - | 1 | - | 1 | 2 | 35 | 3 | 2 | 18 |
| Leutasch | 1 | - | 1 | - | - | 1 | 3 | 66 | 7 | 3 | 22 |
| Matrei/Brenner | 1 | 1 | - | - | - | 1 | 4 | 84 | 8 | 4 | 21 |
| Mieders | 1 | 1 | - | - | - | 1 | 2 | 42 | 4 | 2 | 21 |

Tab. 21: Allgemeine Kindergärten 2000/2001 - Gemeindetabelle

| Gemeinde | Kinder- gärten | Ö f f n u n g s z e i t | | | | | Gruppen | Kinder | P e r s o n a l | | Kinder je ausgebildete Kindergärtnerin |
|---------------------|-------------------|----------------------------|-----------------------------|---------------|-----------------------|--------|---------|--------|-----------------|-----------------------------|--|
| | | t ä g l i c h | | halb- tags | w ö c h e n t l i c h | | | | insg. | mit Befähigungs- zeugnis | |
| | | ganzt. mit Mittagspause | ganzt. ohne Mittagspause | | | 6 Tage | 5 Tage | | | | |
| Mils/Hall | 3 | 3 | - | - | - | 3 | 6 | 102 | 11 | 9 | 11 |
| Mühlbachl | - | | | | | | | | | | |
| Mutters | 1 | 1 | - | - | - | 1 | 2 | 41 | 4 | 2 | 21 |
| Natters | 1 | 1 | - | - | - | 1 | 3 | 69 | 6 | 3 | 23 |
| Navis | 1 | - | - | 1 | - | 1 | 2 | 37 | 2 | 2 | 19 |
| Neustift/Stubaital | 1 | 1 | - | - | - | 1 | 5 | 119 | 9 | 5 | 24 |
| Oberhofen/Inntal | 1 | 1 | - | - | - | 1 | 2 | 45 | 6 | 2 | 23 |
| Obernberg/Brenner | 1 | - | - | 1 | - | 1 | 1 | 10 | 2 | 1 | 10 |
| Oberperfuss | 1 | 1 | - | - | - | 1 | 4 | 84 | 6 | 4 | 21 |
| Patsch | 1 | - | - | 1 | - | 1 | 1 | 16 | 1 | 1 | 16 |
| Pettnau | 1 | 1 | - | - | - | 1 | 2 | 32 | 3 | 2 | 16 |
| Pfaffenhofen | 1 | 1 | - | - | - | 1 | 2 | 38 | 3 | 2 | 19 |
| Pfons | - | | | | | | | | | | |
| Polling/Tirol | 1 | - | - | 1 | - | 1 | 1 | 25 | 2 | 1 | 25 |
| Ranggen | 1 | 1 | - | - | - | 1 | 1 | 19 | 3 | 1 | 19 |
| Reith/Seefeld | 1 | 1 | - | - | - | 1 | 2 | 40 | 4 | 2 | 20 |
| Rinn | 1 | - | - | 1 | - | 1 | 2 | 46 | 4 | 2 | 23 |
| Rum | 3 | 3 | - | - | - | 3 | 10 | 214 | 22 | 13 ¹⁾ | 16 |
| St.Sigmund/Sellrain | - | | | | | | | | | | |
| Scharnitz | 1 | 1 | - | - | - | 1 | 2 | 44 | 4 | 2 | 22 |
| Schmirn | 1 | - | - | 1 | - | 1 | 1 | 13 | 2 | 1 | 13 |
| Schönberg/Stubaital | 1 | 1 | - | - | - | 1 | 1 | 23 | 2 | 2 | 12 |
| Seefeld/Tirol | 1 | - | 1 | - | - | 1 | 5 | 110 | 12 | 6 | 18 |
| Sellrain | 1 | - | - | 1 | - | 1 | 2 | 32 | 4 | 2 | 16 |
| Sistrans | 1 | - | - | 1 | - | 1 | 3 | 62 | 6 | 3 | 21 |
| Steinach/Brenner | 1 | 1 | - | - | - | 1 | 4 | 92 | 8 | 4 | 23 |
| Telfes/Stubai | 1 | 1 | - | - | - | 1 | 2 | 50 | 3 | 2 | 25 |

1) Zusätzlich eine Kindergärtnerin mit „anderer pädagogischer Ausbildung.“

Tab. 21: Allgemeine Kindergärten 2000/2001 - Gemeindetabelle

| Gemeinde | Kinder- gärten | Ö f f n u n g s z e i t | | | | | Gruppen | Kinder | P e r s o n a l | | Kinder je ausgebildete Kindergärtnerin |
|----------------------|-------------------|----------------------------|-----------------------------|---------------|-----------------------|-----------|-----------|--------------|-----------------|-----------------------------|--|
| | | t ä g l i c h | | halb- tags | w ö c h e n t l i c h | | | | insg. | mit Befähigungs- zeugnis | |
| | | ganzt. mit Mittagspause | ganzt. ohne Mittagspause | | | 6 Tage | 5 Tage | | | | |
| Telfs | 9 | 6 | 1 | 2 | - | 9 | 20 | 386 | 49 | 23 ¹⁾ | 17 |
| Thaur | 1 | 1 | - | - | - | 1 | 6 | 107 | 6 | 6 | 18 |
| Trins | 1 | 1 | - | - | - | 1 | 2 | 31 | 3 | 2 | 16 |
| Tulfes | 2 | - | - | 2 | - | 2 | 2 | 42 | 4 | 2 | 21 |
| Unterperfuss | - | | | | | | | | | | |
| Vals | 1 | - | - | 1 | - | 1 | 1 | 14 | 2 | 1 | 14 |
| Völs | 3 | 3 | - | - | - | 3 | 6 | 127 | 18 | 10 | 13 |
| Volders | 1 | - | - | 1 | - | 1 | 5 | 116 | 9 | 5 | 23 |
| Wattenberg | 1 | - | - | 1 | - | 1 | 1 | 21 | 3 | 1 | 21 |
| Wattens | 3 | 2 | 1 | - | - | 3 | 12 | 233 | 23 | 15 | 16 |
| Wildermieming | 1 | 1 | - | - | - | 1 | 1 | 28 | 3 | 1 | 28 |
| Zirl | 2 | 1 | 1 | - | - | 2 | 8 | 193 | 19 | 9 | 21 |
| KITZBÜHEL | 27 | 7 | 8 | 12 | 1 | 26 | 65 | 1.440 | 140 | 70 | 21 |
| Aurach/Kitzbühel | 1 | - | - | 1 | - | 1 | 1 | 20 | 2 | 1 | 20 |
| Brixen/Thale | 1 | - | - | 1 | - | 1 | 3 | 81 | 5 | 3 | 27 |
| Fieberbrunn | 1 | - | - | 1 | - | 1 | 4 | 98 | 8 | 4 | 25 |
| Going/Wilden Kaiser | 1 | 1 | - | - | - | 1 | 2 | 46 | 3 | 2 | 23 |
| Hochfilzen | 1 | - | - | 1 | - | 1 | 1 | 14 | 1 | 1 | 14 |
| Hopfgarten/Brixental | 2 | 2 | - | - | - | 2 | 4 | 92 | 10 | 4 | 23 |
| Itter | 1 | 1 | - | - | - | 1 | 2 | 29 | 3 | 2 | 15 |
| Jochberg | 1 | 1 | - | - | - | 1 | 2 | 38 | 4 | 2 | 19 |
| Kirchberg/Tirol | 2 | - | 2 | - | - | 2 | 5 | 125 | 13 | 5 | 25 |
| Kirchdorf/Tirol | 2 | - | 1 | 1 | - | 2 | 3 | 72 | 7 | 4 | 18 |
| Kitzbühel | 2 | - | 1 | 1 | - | 2 | 8 | 171 | 18 | 9 | 19 |
| Kössen | 1 | - | - | 1 | - | 1 | 4 | 100 | 7 | 4 | 25 |
| Oberndorf/Tirol | 1 | - | - | 1 | - | 1 | 3 | 60 | 5 | 3 | 20 |
| Reith/Kitzbühel | 1 | 1 | - | - | - | 1 | 2 | 34 | 4 | 2 | 17 |

1) Zusätzlich ein Kindergärtner mit „anderer pädagogischer Ausbildung,“.

Tab. 21: Allgemeine Kindergärten 2000/2001 - Gemeindetabelle

| Gemeinde | Kinder- gärten | Ö f f n u n g s z e i t | | | | | Gruppen | Kinder | P e r s o n a l | | Kinder je ausgebildete Kindergärtnerin |
|---------------------|-------------------|----------------------------|-----------------------------|---------------|-----------------------|-----------|------------|--------------|-----------------|-----------------------------|--|
| | | ganzt. mit Mittagspause | ganzt. ohne Mittagspause | halb- tags | wöchentlich 6 Tage | 5 Tage | | | insg. | mit Befähigungs- zeugnis | |
| St.Jakob/Haus | 1 | - | - | 1 | - | 1 | 1 | 18 | 2 | 1 | 18 |
| St.Johann/Tirol | 4 | - | 3 | 1 | - | 4 | 11 | 235 | 28 | 14 ¹⁾ | 17 |
| St.Ulrich/Pillersee | 1 | - | - | 1 | - | 1 | 2 | 39 | 4 | 2 | 20 |
| Schwendt | 1 | - | - | 1 | - | 1 | 1 | 21 | 4 | 1 | 21 |
| Waidring | 1 | 1 | - | - | - | 1 | 2 | 41 | 3 | 2 | 21 |
| Westendorf | 1 | - | 1 | - | 1 | - | 4 | 106 | 9 | 4 | 27 |
| KUFSTEIN | 41 | 26 | 3 | 12 | - | 41 | 116 | 2.563 | 229 | 119 | 22 |
| Alpbach | 2 | 1 | - | 1 | - | 2 | 3 | 51 | 4 | 3 | 17 |
| Angath | 1 | 1 | - | - | - | 1 | 2 | 35 | 5 | 2 | 18 |
| Angerberg | 1 | - | - | 1 | - | 1 | 2 | 36 | 3 | 2 | 18 |
| Bad Häring | 1 | - | - | 1 | - | 1 | 3 | 73 | 6 | 3 | 24 |
| Brandenberg | 1 | 1 | - | - | - | 1 | 2 | 22 | 2 | 1 | 22 |
| Breitenbach/Inn | 1 | - | - | 1 | - | 1 | 4 | 79 | 7 | 4 ¹⁾ | 20 |
| Brixlegg | 1 | 1 | - | - | - | 1 | 4 | 76 | 7 | 4 | 19 |
| Ebbs | 1 | 1 | - | - | - | 1 | 5 | 121 | 11 | 5 | 24 |
| Ellmau | 1 | - | - | 1 | - | 1 | 3 | 71 | 6 | 3 | 24 |
| Erl | 1 | 1 | - | - | - | 1 | 2 | 46 | 3 | 2 | 23 |
| Kirchbichl | 1 | 1 | - | - | - | 1 | 5 | 124 | 9 | 5 | 25 |
| Kramsach | 1 | 1 | - | - | - | 1 | 5 | 126 | 12 | 5 | 25 |
| Kufstein | 6 | 3 | 2 | 1 | - | 6 | 18 | 442 | 39 | 20 | 22 |
| Kundl | 1 | 1 | - | - | - | 1 | 5 | 108 | 11 | 6 | 18 |
| Langkampfen | 2 | 2 | - | - | - | 2 | 4 | 89 | 7 | 4 | 22 |
| Mariastein | 1 | - | - | 1 | - | 1 | 1 | 16 | 2 | 1 | 16 |
| Münster | 1 | 1 | - | - | - | 1 | 4 | 76 | 8 | 4 | 19 |
| Niederndorf | 1 | 1 | - | - | - | 1 | 3 | 67 | 6 | 3 | 22 |
| Niederndorferberg | 1 | - | - | 1 | - | 1 | 1 | 19 | 2 | 1 | 19 |

¹⁾ Zusätzlich eine Kindergärtnerin mit „anderer pädagogischer Ausbildung.“

Tab. 21: Allgemeine Kindergärten 2000/2001 - Gemeindetabelle

| Gemeinde | Kinder- gärten | Ö f f n u n g s z e i t | | | | | Gruppen | Kinder | P e r s o n a l | | Kinder je ausgebildete Kindergärtnerin |
|----------------------|-------------------|----------------------------|-------------|---------------|-----------------------|-----------------|-----------|--------------|-----------------|-----------------------------|--|
| | | t ä g l i c h | | halb- tags | w ö c h e n t l i c h | | | | insg. | mit Befähigungs- zeugnis | |
| | | ganzt. mit Mittagspause | ganzt. ohne | | | 6 Tage | 5 Tage | | | | |
| Radfeld | 1 | 1 | - | - | - | 1 | 2 | 44 | 5 | 2 | 22 |
| Rattenberg | 1 | 1 | - | - | - | 1 | 2 | 26 | 3 | 2 | 13 |
| Reith/Alpbachtal | 1 | - | - | 1 | - | 1 | 3 | 62 | 7 | 3 | 21 |
| Rettenschöss | - | | | | | | | | | | |
| Scheffau/Wild.Kaiser | 1 | 1 | - | - | - | 1 | 2 | 38 | 4 | 2 | 19 |
| Schwoich | 1 | - | - | 1 | - | 1 | 3 | 63 | 6 | 3 | 21 |
| Söll | 1 | 1 | - | - | - | 1 | 4 | 100 | 6 | 4 | 25 |
| Thiersee | 2 | 1 | - | 1 | - | 2 | 3 | 67 | 6 | 3 | 22 |
| Walchsee | 1 | 1 | - | - | - | 1 | 2 | 45 | 3 | 2 | 23 |
| Wildschönau | 3 | 2 | - | 1 | - | 3 | 6 | 124 | 12 | 6 | 21 |
| Wörgl | 3 | 2 | 1 | - | - | 3 | 13 | 317 | 27 | 14 | 23 |
| LANDECK | 44 | 35 | - | 9 | 4 | 40 | 71 | 1.269 | 127 | 74 | 17 |
| Faggen | 1 | 1 | - | - | - | 1 | 1 | 19 | 2 | 1 | 19 |
| Fendels | 1 | 1 | - | - | - | 1 | 1 | 14 | 1 | 1 | 14 |
| Fiss | 1 | 1 | - | - | - | 1 | 2 | 27 | 4 | 2 | 14 |
| Fließ | 5 | 4 | - | 1 | - | 5 ¹⁾ | 6 | 83 | 10 | 6 | 14 |
| Flirsch | 1 | 1 | - | - | - | 1 | 2 | 29 | 3 | 2 | 15 |
| Galtür | 1 | 1 | - | - | - | 1 | 1 | 28 | 2 | 1 | 28 |
| Grins | 1 | 1 | - | - | - | 1 | 1 | 24 | 2 | 1 | 24 |
| Ischgl | 2 | 2 | - | - | 1 | 1 | 3 | 50 | 3 | 3 | 17 |
| Kappl | 1 | - | - | 1 | 1 | - | 2 | 41 | 4 | 2 | 21 |
| Kaunerberg | 1 | - | - | 1 | - | 1 | 1 | 10 | 1 | 1 | 10 |
| Kaunertal | 1 | 1 | - | - | - | 1 | 1 | 19 | 1 | 1 | 19 |
| Kauns | 1 | 1 | - | - | - | 1 | 1 | 18 | 2 | 1 | 18 |
| Ladis | 1 | - | - | 1 | - | 1 | 1 | 20 | 2 | 1 | 20 |
| Landeck | 7 | 7 | - | - | - | 7 | 11 | 224 | 20 | 11 ²⁾ | 20 |
| Nauders | 1 | 1 | - | - | - | 1 | 3 | 51 | 4 | 3 | 17 |

1) Ein Kindergarten an vier Tagen geöffnet.

2) Zusätzlich eine Kindergärtnerin mit „anderer pädagogischer Ausbildung.“

Tab. 21: Allgemeine Kindergärten 2000/2001 - Gemeindetabelle

| Gemeinde | Kinder- gärten | Ö f f n u n g s z e i t | | | | | Gruppen | Kinder | P e r s o n a l | | Kinder je ausgebildete Kindergärtnerin |
|-----------------------|-------------------|----------------------------|-------------|---------------|-----------------------|-----------|-----------|--------------|-----------------|-----------------------------|--|
| | | t ä g l i c h | | halb- tags | w ö c h e n t l i c h | | | | insg. | mit Befähigungs- zeugnis | |
| | | ganzt. mit Mittagspause | ganzt. ohne | | | 6 Tage | 5 Tage | | | | |
| Pettneu/Arlberg | 2 | 1 | - | 1 | - | 2 | 3 | 41 | 6 | 4 | 10 |
| Pfunds | 2 | 1 | - | 1 | - | 2 | 4 | 74 | 8 | 4 | 19 |
| Pians | 1 | 1 | - | - | - | 1 | 2 | 27 | 3 | 2 | 14 |
| Prutz | 1 | 1 | - | - | - | 1 | 2 | 45 | 4 | 2 | 23 |
| Ried/Oberinntal | 1 | 1 | - | - | - | 1 | 2 | 50 | 5 | 2 | 25 |
| St.Anton/Arlberg | 2 | 2 | - | - | - | 2 | 4 | 76 | 7 | 4 | 19 |
| Schönwies | 1 | - | - | 1 | 1 | - | 2 | 42 | 4 | 2 | 21 |
| See | 1 | - | - | 1 | 1 | - | 2 | 37 | 2 | 2 | 19 |
| Serfaus | 1 | 1 | - | - | - | 1 | 2 | 29 | 3 | 2 | 15 |
| Spiss | 1 | - | - | 1 | - | 1 | 1 | 12 | 2 | 1 | 12 |
| Stanz/Landeck | 1 | 1 | - | - | - | 1 | 1 | 13 | 2 | 1 | 13 |
| Strengen | 1 | 1 | - | - | - | 1 | 1 | 19 | 2 | 1 | 19 |
| Tobadill | 1 | 1 | - | - | - | 1 | 1 | 10 | 1 | 1 | 10 |
| Tösens | 1 | 1 | - | - | - | 1 | 2 | 35 | 3 | 2 | 18 |
| Zams | 1 | 1 | - | - | - | 1 | 5 | 102 | 14 | 7 | 15 |
| LIENZ | 45 | 21 | - | 24 | 1 | 44 | 72 | 1.305 | 142 | 73 | 18 |
| Abfaltersbach | 1 | 1 | - | - | - | 1 | 1 | 19 | 3 | 1 ¹⁾ | 19 |
| Ainet | 1 | - | - | 1 | - | 1 | 2 | 33 | 3 | 2 | 17 |
| Amlach | - | | | | | | | | | | |
| Anras | 2 | - | - | 2 | - | 2 | 2 | 39 | 4 | 3 | 13 |
| Assling | 3 | 2 | - | 1 | - | 3 | 4 | 60 | 6 | 3 | 20 |
| Außervillgraten | 1 | - | - | 1 | - | 1 | 1 | 20 | 3 | 1 | 20 |
| Dölsach | 1 | 1 | - | - | - | 1 | 3 | 50 | 4 | 3 | 17 |
| Gaimberg | 1 | 1 | - | - | - | 1 | 1 | 13 | 2 | 1 | 13 |
| Heinfels | 1 | 1 | - | - | - | 1 | 1 | 22 | 3 | 1 | 22 |
| Hopfgarten/Defereggen | 2 | - | - | 2 | - | 2 | 2 | 22 | 4 | 2 | 11 |
| Innevillgraten | 1 | - | - | 1 | - | 1 | 1 | 22 | 2 | 1 | 22 |

1) Zusätzlich eine Kindergärtnerin mit „anderer pädagogischer Ausbildung.“

Tab. 21: Allgemeine Kindergärten 2000/2001 - Gemeindetabelle

| Gemeinde | Kinder- gärten | Ö f f n u n g s z e i t | | | w ö c h e n t l i c h | | Gruppen | Kinder | P e r s o n a l | | Kinder je ausgebildete Kindergärtnerin |
|-----------------------|-------------------|----------------------------|-----------------------------|---------------|-----------------------|-----------|-----------|------------|-----------------|-----------------------------|--|
| | | ganzt. mit Mittagspause | ganzt. ohne Mittagspause | halb- tags | 6 Tage | 5 Tage | | | insg. | mit Befähigungs- zeugnis | |
| Iselsberg-Stronach | 1 | - | - | 1 | - | 1 | 1 | 13 | 2 | 1 | 13 |
| Kals/Großglockner | 1 | 1 | - | - | - | 1 | 1 | 25 | 3 | 1 | 25 |
| Karlitsch | 1 | - | - | 1 | - | 1 | 1 | 19 | 1 | 1 | 19 |
| Lavant | 1 | - | - | 1 | - | 1 | 1 | 15 | 3 | 1 | 15 |
| Leisach | 1 | - | - | 1 | - | 1 | 1 | 24 | 3 | 1 | 24 |
| Lienz | 6 | 5 | - | 1 | - | 6 | 14 | 289 | 33 | 16 | 18 |
| Matrei/Osttirol | 4 | - | - | 4 | - | 4 | 7 | 152 | 16 | 7 | 22 |
| Nikolsdorf | 1 | 1 | - | - | - | 1 | 1 | 21 | 3 | 1 | 21 |
| Nußdorf-Debant | 2 | 2 | - | - | - | 2 | 5 | 88 | 7 | 5 | 18 |
| Oberlienz | 1 | 1 | - | - | - | 1 | 3 | 31 | 3 | 2 | 16 |
| Obertilliach | 1 | - | - | 1 | 1 | - | 1 | 18 | 1 | 1 | 18 |
| Prägraten | 1 | 1 | - | - | - | 1 | 2 | 34 | 3 | 2 | 17 |
| St. Jakob/Deferegggen | 1 | - | - | 1 | - | 1 | 1 | 19 | 1 | 1 | 19 |
| St. Johann/Walde | 1 | - | - | 1 | - | 1 | 1 | 11 | 2 | 1 | 11 |
| St. Veit/Deferegggen | 1 | - | - | 1 | - | 1 | 1 | 13 | 2 | 1 | 13 |
| Schlaiten | 1 | - | - | 1 | - | 1 | 1 | 19 | 2 | 1 | 19 |
| Sillian | 1 | 1 | - | - | - | 1 | 3 | 57 | 6 | 3 | 19 |
| Strassen | 1 | 1 | - | - | - | 1 | 2 | 27 | 3 | 2 | 14 |
| Thurn | 1 | 1 | - | - | - | 1 | 1 | 24 | 3 | 1 | 24 |
| Tristach | 1 | 1 | - | - | - | 1 | 2 | 33 | 4 | 2 | 17 |
| Untertilliach | 1 | - | - | 1 | - | 1 | 1 | 19 | 2 | 1 | 19 |
| Virgen | 1 | - | - | 1 | - | 1 | 3 | 54 | 5 | 3 | 18 |
| REUTTE | 34 | 30 | - | 4 | 2 | 32 | 51 | 892 | 94 | 51 | 17 |
| Bach | 1 | 1 | - | - | - | 1 | 1 | 18 | 3 | 1 | 18 |
| Berwang | 1 | - | - | 1 | 1 | - | 1 | 21 | 2 | 1 | 21 |
| Biberwier | 1 | 1 | - | - | - | 1 | 1 | 19 | 1 | 1 | 19 |
| Bichlbach | 1 | 1 | - | - | - | 1 | 1 | 25 | 3 | 1 | 25 |
| Breitenwang | 1 | 1 | - | - | - | 1 | 2 | 29 | 4 | 2 | 15 |
| Ehenbichl | 1 | 1 | - | - | - | 1 | 1 | 17 | 2 | 1 | 17 |

Tab. 21: Allgemeine Kindergärten 2000/2001 - Gemeindetabelle

| Gemeinde | Kinder- gärten | Ö f f n u n g s z e i t | | | | | Gruppen | Kinder | P e r s o n a l | | Kinder je ausgebildete Kindergärtnerin |
|----------------|-------------------|----------------------------|-----------------------------|---------------|-----------------------|--------|---------|--------|-----------------|-----------------------------|--|
| | | t ä g l i c h | | halb- tags | w ö c h e n t l i c h | | | | insg. | mit Befähigungs- zeugnis | |
| | | ganzt. mit Mittagspause | ganzt. ohne Mittagspause | | | 6 Tage | 5 Tage | | | | |
| Ehrwald | 1 | 1 | - | - | - | 1 | 3 | 73 | 7 | 3 | 24 |
| Elbigenalp | 1 | 1 | - | - | - | 1 | 1 | 21 | 3 | 1 | 21 |
| Elmen | 1 | - | - | 1 | - | 1 | 1 | 9 | 1 | 1 | 9 |
| Forchach | 1 | - | - | 1 | - | 1 | 1 | 7 | 2 | 1 | 7 |
| Grän | 1 | 1 | - | - | - | 1 | 1 | 16 | 2 | 1 | 16 |
| Gramais | - | | | | | | | | | | |
| Häselgehr | 1 | 1 | - | - | - | 1 | 1 | 14 | 2 | 1 | 14 |
| Heiterwang | 1 | 1 | - | - | - | 1 | 1 | 19 | 2 | 1 | 19 |
| Hinterhornbach | - | | | | | | | | | | |
| Höfen | 1 | 1 | - | - | - | 1 | 2 | 28 | 3 | 2 | 14 |
| Holzgau | 1 | 1 | - | - | - | 1 | 1 | 16 | 1 | 1 | 16 |
| Jungholz | 1 | 1 | - | - | - | 1 | 1 | 10 | 1 | 1 | 10 |
| Kaisers | - | | | | | | | | | | |
| Lechaschau | 1 | 1 | - | - | - | 1 | 3 | 55 | 4 | 3 | 18 |
| Lermoos | 1 | 1 | - | - | - | 1 | 2 | 40 | 4 | 2 | 20 |
| Musau | 1 | 1 | - | - | - | 1 | 1 | 11 | 2 | 1 | 11 |
| Namlos | - | | | | | | | | | | |
| Nesselwängle | 1 | 1 | - | - | - | 1 | 1 | 18 | 2 | 1 | 18 |
| Pfafflar | 1 | - | - | 1 | - | 1 | 1 | 8 | 1 | 1 | 8 |
| Pflach | 1 | 1 | - | - | - | 1 | 2 | 26 | 3 | 2 | 13 |
| Pinswang | 1 | 1 | - | - | 1 | - | 1 | 10 | 2 | 1 | 10 |
| Reutte | 3 | 3 | - | - | - | 3 | 8 | 166 | 17 | 8 | 21 |
| Schattwald | 1 | 1 | - | - | - | 1 | 1 | 14 | 1 | 1 | 14 |
| Stanzach | 1 | 1 | - | - | - | 1 | 1 | 14 | 2 | 1 | 14 |
| Steeg | 1 | 1 | - | - | - | 1 | 1 | 19 | 2 | 1 | 19 |
| Tannheim | 1 | 1 | - | - | - | 1 | 2 | 38 | 4 | 2 | 19 |
| Vils | 1 | 1 | - | - | - | 1 | 3 | 54 | 4 | 3 | 18 |
| Vorderhornbach | 1 | 1 | - | - | - | 1 | 1 | 14 | 1 | 1 | 14 |
| Wängle | 1 | 1 | - | - | - | 1 | 1 | 25 | 2 | 1 | 25 |
| Weißbach/Lech | 1 | 1 | - | - | - | 1 | 2 | 38 | 4 | 2 | 19 |

Tab. 21: Allgemeine Kindergärten 2000/2001 - Gemeindetabelle

| Gemeinde | Kinder- gärten | Ö f f n u n g s z e i t | | | | | Gruppen | Kinder | P e r s o n a l | | Kinder je ausgebildete Kindergärtnerin |
|------------------|-------------------|----------------------------|-----------------------------|---------------|-----------------------|-----------|------------|--------------|-----------------|-----------------------------|--|
| | | t ä g l i c h | | halb- tags | w ö c h e n t l i c h | | | | insg. | mit Befähigungs- zeugnis | |
| | | ganzt. mit Mittagspause | ganzt. ohne Mittagspause | | | 6 Tage | 5 Tage | | | | |
| Zöblen | - | | | | | | | | | | |
| SCHWAZ | 53 | 34 | 6 | 13 | - | 53 | 101 | 2.057 | 215 | 115 | 18 |
| Achenkirch | 1 | 1 | - | - | - | 1 | 3 | 55 | 4 | 3 | 18 |
| Aschau/Zillertal | 1 | 1 | - | - | - | 1 | 2 | 44 | 5 | 2 | 22 |
| Brandberg | 1 | - | - | 1 | - | 1 | 1 | 7 | 1 | 1 | 7 |
| Bruck/Ziller | 1 | 1 | - | - | - | 1 | 1 | 18 | 1 | 1 | 18 |
| Buch/Jenbach | 1 | 1 | - | - | - | 1 | 3 | 65 | 5 | 3 | 22 |
| Eben/Achensee | 2 | 2 | - | - | - | 2 | 3 | 61 | 7 | 3 | 20 |
| Finkenberg | 2 | - | - | 2 | - | 2 | 3 | 44 | 5 | 3 | 15 |
| Fügen | 1 | 1 | - | - | - | 1 | 4 | 84 | 8 | 4 | 21 |
| Fügenberg | 1 | - | 1 | - | - | 1 | 2 | 42 | 4 | 2 | 21 |
| Gallzein | 1 | - | - | 1 | - | 1 | 1 | 16 | 2 | 1 | 16 |
| Gerlos | 1 | 1 | - | - | - | 1 | 1 | 18 | 2 | 1 | 18 |
| Gerlosberg | 1 | - | - | 1 | - | 1 | 1 | 13 | 2 | 1 | 13 |
| Hainzenberg | 1 | 1 | - | - | - | 1 | 1 | 19 | 2 | 1 | 19 |
| Hart/Zillertal | 1 | 1 | - | - | - | 1 | 2 | 38 | 3 | 2 | 19 |
| Hippach | 1 | 1 | - | - | - | 1 | 2 | 40 | 4 | 2 | 20 |
| Jenbach | 3 | 1 | 1 | 1 | - | 3 | 8 | 172 | 20 | 10 | 17 |
| Kaltenbach | 1 | 1 | - | - | - | 1 | 2 | 41 | 5 | 2 | 21 |
| Mayrhofen | 1 | 1 | - | - | - | 1 | 4 | 100 | 8 | 4 | 25 |
| Pill | 2 | - | - | 2 | - | 2 | 2 | 35 | 4 | 2 | 18 |
| Ramsau/Zillertal | 1 | 1 | - | - | - | 1 | 2 | 41 | 5 | 2 | 21 |
| Ried/Zillertal | 1 | 1 | - | - | - | 1 | 2 | 47 | 4 | 2 | 24 |
| Rohrberg | - | | | | | | | | | | |
| Schlitters | 2 | 2 | - | - | - | 2 | 2 | 36 | 4 | 2 | 18 |
| Schwaz | 8 | 2 | 4 | 2 | - | 8 | 16 | 344 | 46 | 25 | 14 |
| Schwendau | 2 | 2 | - | - | - | 2 | 2 | 37 | 4 | 2 | 19 |
| Stans | 1 | 1 | - | - | - | 1 | 3 | 69 | 6 | 5 | 14 |
| Steinberg/Rofan | 1 | - | - | 1 | - | 1 | 1 | 13 | 2 | 1 | 13 |

Tab. 21: Allgemeine Kindergärten 2000/2001 - Gemeindetabelle

| Gemeinde | Kinder- gärten | Ö f f n u n g s z e i t | | | w ö c h e n t l i c h | | Gruppen | Kinder | P e r s o n a l | | Kinder je ausgebildete Kindergärtnerin |
|------------------|-------------------|----------------------------|-----------------------------|---------------|-----------------------|--------|---------|--------|--------------------------------------|---|--|
| | | ganzt. mit Mittagspause | ganzt. ohne Mittagspause | halb- tags | 6 Tage | 5 Tage | | | insg. mit Befähigungs- zeugnis | | |
| Strass/Zillertal | 1 | 1 | - | - | - | 1 | 1 | 13 | 2 | 1 | 13 |
| Stumm | 1 | 1 | - | - | - | 1 | 2 | 46 | 4 | 2 | 23 |
| Stummerberg | 1 | 1 | - | - | - | 1 | 1 | 11 | 2 | 1 | 11 |
| Terfens | 2 | 1 | - | 1 | - | 2 | 3 | 53 | 6 | 3 | 18 |
| Tux | 1 | 1 | - | - | - | 1 | 2 | 49 | 4 | 2 | 25 |
| Uderns | 1 | 1 | - | - | - | 1 | 2 | 45 | 3 | 2 | 23 |
| Vomp | 1 | 1 | - | - | - | 1 | 5 | 121 | 12 | 6 | 20 |
| Weer | 1 | 1 | - | - | - | 1 | 2 | 33 | 3 | 2 | 17 |
| Weerberg | 1 | - | - | 1 | - | 1 | 3 | 55 | 6 | 3 | 18 |
| Wiesing | 1 | 1 | - | - | - | 1 | 2 | 48 | 3 | 2 | 24 |
| Zell/Ziller | 1 | 1 | - | - | - | 1 | 3 | 67 | 5 | 3 | 22 |
| Zellberg | 1 | 1 | - | - | - | 1 | 1 | 17 | 2 | 1 | 17 |

7. DEFINITIONEN UND GELTUNGSBEREICHE NACH DEM TIROLER KINDERGARTEN- UND HORTGESETZ

Das Tiroler Kindergarten- und Hortgesetz, LGBl. Nr. 14/1973, in der Fassung der Gesetze LGBl. Nr. 58/1974, 50/1991, 14/1993 und 84/1993, regelt u.a. die Errichtung, die Erhaltung, den Betrieb und die Aufgabenstellung der einzelnen Arten von ganzjährig geöffneten Kindertagesheimen und definiert diese wie folgt:

- (Allgemeine) Kindergärten sind Anstalten, die zur Erziehung und Betreuung von Kindern ab dem vollendeten dritten Lebensjahr bis zum Besuch einer Schule durch Kindergärtnerinnen bestimmt sind.
- Integrationskindergärten sind Kindergärten zur gemeinsamen Erziehung und Betreuung entwicklungsgehemmter und behinderter Kinder mit nicht behinderten Kindern.

Diese beiden Formen der Kindertagesheime werden in der vorliegenden Auswertung zu den "Allgemeinen Kindergärten" zusammengefasst, ausgenommen Tab. 1 der Bezirkstabellen.

- Heilpädagogische Kindergärten sind Kindergärten für entwicklungsgehemmte und behinderte Kinder.
- (Allgemeine) Horte sind Anstalten, die zur Erziehung und Betreuung von Schülern, die der allgemeinen Schulpflicht unterliegen, außerhalb der Schule durch Erzieher bestimmt sind.
- Integrationshorte sind Horte zur gemeinsamen Erziehung und Betreuung entwicklungsgehemmter und behinderter Kinder mit nicht behinderten Kindern.
- Heilpädagogische Horte sind Horte für entwicklungsgehemmte und behinderte Kinder.

Keine Gültigkeit hat das Tiroler Kindergarten- und Hortgesetz für

- öffentliche Übungskindergärten und
- öffentliche Übungshorte, die einer öffentlichen Schule für lehrplanmäßig vorgesehene Übungen eingegliedert sind und die für die statistische Auswertung den "Allgemeinen Kindergärten" und "Allgemeinen Horten" zugezählt werden, sowie für
- Kinderkrippen, welche als Einrichtungen zur Betreuung von Kindern bis zum vollendeten dritten Lebensjahr definiert sind und ebenfalls in der Kindergartenstatistik ausgewiesen werden.

Neben den ganzjährig geöffneten Kindertagesheimen regelt das Tiroler Kindergarten- und Hortgesetz auch den Betrieb von Einrichtungen, die aus besonderem Anlass nur während eines bestimmten, sechs Monate nicht übersteigenden Zeitraumes innerhalb eines Jahres offengehalten werden. Diese Saisonkindergärten bzw. Saisonhorte sind jedoch nicht Gegenstand der Erhebung über die Kindertagesheime und daher auch in der vorliegenden Kindergartenstatistik nicht enthalten.